

# BERETNING

ORDINÆR GENERALFORSAMLING

DEN 15.-16. NOVEMBER 2012





Børne- og Kulturchefforeningen  
Sekretariatet  
Herlev Bygade 90  
2730 Herlev

Tlf. 4452 5526  
bkf@bkchefer.dk  
www.bkchefer.dk

## **Illustrationer**

Illustrationerne til årsmødets materialer er leveret af Glad Design. På Glad Design arbejder handicappede og ikke-handicappede side om side, og i mødet mellem spontanitet og grafisk håndværk opstår en ganske særlig magi.

Glad Design siger selv: »Glad Design hedder Glad Design – fordi det er det, vi laver. Vi arbejder for at sprede glæde med mønstre grafiske løsninger, illustrationer og design til rum, tøj, tekstiler, tryksager, websites og møbler.

Vores impulsive, farvestrålende og ufiltrerede design er ikke kun for syns skyld. De er en protest mod alle de lige linjer, stramme former og ulidenskabeligt design, vi er omgivet af. Vi tror på mangfoldighed og forskellighed.«

## **Grafisk produktion**

Eks-Skolens Trykkeri ApS

<b>Forord</b> .....	<b>8</b>	Partnerskab om Folkeskolen (PoF) .....	32
<b>Kommunal organisation og økonomi</b> .....	<b>9</b>	Ny lovgivning vedrørende specialundervisning til fremme af øget inklusion i folkeskolen .....	33
Økonomiaftalen for 2013 .....	9	Formidlingskonsortiets arbejde .....	34
Styring og ledelse i den kommunale sektor.....	10	<b>Ledelse</b> .....	<b>35</b>
Helhed og sammenhæng på ungeområdet .....	11	Ledelsesnetværket.....	36
<b>Kultur og fritid</b> .....	<b>12</b>	Ledelse i et BKF perspektiv .....	36
Præsentation af Kultur og Fritidsnetværket.....	13	<b>Foreningen</b> .....	<b>37</b>
Kunst og kreativitet i dagtilbud og skoler .....	13	Fremtidens Børne- og Kulturchefforening – synlighed på de ydre linjer og involvering på de indre linjer .....	37
Museernes fremtid i forlængelse af redegørelsen .....	14	Årsmøde 2011 .....	37
Kulturel innovation .....	15	Foreningens hjemmeside .....	39
Samarbejde mellem BKF, Kulturministeriet og Kulturstyrelsen .....	15	BKF-Nyt.....	39
Kommunerne og kulturaftalerne.....	16	Regionerne og tema for regionsmøderne .....	40
Danskernes Digitale Bibliotek (DDB).....	17	<b>Samarbejdsrelationer</b> .....	<b>41</b>
Folkeoplysning i kommunerne .....	18	Væksthus for ledelse .....	41
<b>Børn og familie</b> .....	<b>20</b>	Skolerådet .....	41
Nyspecialisering .....	20	Efter- og videreuddannelse, COK – og UC'erne ....	42
Børne- og Familienetværket .....	21	Rådet for Erhvervsakademiuddannelser og professionsbacheloruddannelser.....	43
Arbejdet med en Socialreform .....	21	Børnerådet.....	44
Godkendelse og tilsyn med anbringelsessteder – Tilsynsreform.....	22	Danmarks Evalueringsinstitut (EVA) .....	45
Ekspertpanelets 39 anbefalinger.....	22	<b>Arbejdsdeling/repræsentationer</b> .....	<b>46</b>
Overgrebspakken .....	23	<b>BKF-udpegninger</b> .....	<b>47</b>
Evidens i socialt og pædagogisk arbejde.....	23	<b>Møder med organisationer</b> .....	<b>48</b>
Dialogforum - etableret 2010.....	24	<b>Udgivelser - pressemeddelelser</b> .....	<b>49</b>
Møder med Ankestyrelsen.....	25	<b>Regnskab 2011</b> .....	<b>50</b>
Økonomiaftalen på børne- og familieområdet – herunder DUBU .....	25	<b>Bemærkninger til regnskab 2011</b> .....	<b>51</b>
<b>Dagtilbud</b> .....	<b>27</b>	<b>Revisionspåtegning</b> .....	<b>52</b>
Dagtilbudsnetværket.....	27	<b>Budgetforslag 2013</b> .....	<b>53</b>
Notat om BKF's holdninger.....	27		
500 millioner kroner til bedre kvalitet .....	28		
VIDA – Vidensbaseret indsats over for udsatte børn i dagtilbud .....	28		
Evaluerings af pædagoguddannelsen.....	29		
<b>Folkeskolen</b> .....	<b>30</b>		
Præsentation af skolenetværket.....	30		
Udarbejdelse af holdningspapir på folkeskoleområdet.....	31		
Evaluerings af læreruddannelsen.....	31		

# Dagsorden

BKFs generalforsamling torsdag d. 15. november 2012 kl. 15.45 – 17.15  
på H.C. Andersen Hotel Odense

**1. Valg af dirigent**

**2. Valg af stemmetæller**

**3. Formandens mundtlige beretning**

**4. Regnskab**

Der aflægges regnskab for perioden 1.1 – 31.12.2011

**5. Indkomne forslag:**

Landsbestyrelsen stiller med følgende forslag til ændring af vedtægterne. Læs baggrund herfor i bilaget: »Fremtidens Børne- og Kulturchefforening – Synlighed på de ydre linjer og involvering på de indre linjer«. Bilaget forefindes på foreningens hjemmeside.

Bestyrelsen foreslår ændring af foreningens nuværende § 2 foreningens formål:

Nuværende tekst:

Foreningens formål er at virke for en styrkelse af medlemmernes faglige og kollegiale sammenhold, samt at arbejde for faglig interessevaretagelse inden for medlemmernes ansvarsområder inden for kultur og fritid, dagtilbud, grundskole og uddannelse, børne- og familieområdet.

Erstattes med følgende formulering:

Foreningens formål er:

1. At virke for en styrkelse af medlemmernes faglige og kollegiale fællesskab.
2. At arbejde for interessevaretagelse og bidrage til udvikling på det samlede ansvarsområde. Det gælder både inden for og på tværs af medlemmernes ansvarsområder omfattende kultur- og fritid, dagtilbud, uddannelse samt børne- og familieområdet, så der sikres en kvalificeret faglig og ledelsesmæssig dialog samt et godt fundament for helhed og sammenhæng.
3. At påvirke og synligt sætte dagsorden indenfor hele foreningens virkefelt, via stærke faglige netværk for ledere. Det sker ved dialog med andre beslutningstagere og interessenter på børne- og kulturområdet, via offentlig debat samt via repræsentation i forskellige udvalg og arbejdsgrupper.

Bestyrelsen foreslår ændring af den nuværende § 6: stk. 5, stk. 6 og stk. 7:

Nuværende formulering:

§ 6, stk. 5:

Landsforeningen ledes af en bestyrelse bestående af formand og 6 bestyrelsesmedlemmer.

§ 6, stk. 6:

Landsbestyrelsen konstituerer sig selv med næstformænd, sekretær og kasserer og fastsætter selv en evt. forretningsorden.

§6, stk. 7:

Bestyrelsen indkalder formændene og op til yderligere 2 repræsentanter fra regionsbestyrelserne 4 gange årligt.

Erstattes med følgende formulering:

§ 6, stk. 5:

Landsforeningen ledes af en bestyrelse bestående af formand og 7 bestyrelsesmedlemmer

§ 6, stk. 6:

Landsbestyrelsen konstituerer sig selv med 2 næstformænd med fokus på henholdsvis de interne og de eksterne funktioner og opgaver. Ansvar for kasserefunktionen placeres hos den interne næstformand. Bestyrelsen fastsætter selv en eventuel forretningsorden.

§6, stk. 7:

Bestyrelsen indkalder regionsbestyrelserne 3 gange årligt, hvoraf det ene møde afholdes sammen med de landsdækkende faglige netværk. Derudover har bestyrelsen møde med regionsformændene 2 gange årligt.

Bestyrelsen foreslår ændring af den nuværende § 8 f, og g samt § 8 stk. 3:

Nuværende formulering:

§ 8, f:

Valg af: Formand i ulige år, 3 bestyrelsesmedlemmer og 2 suppleanter.

§ 8, g:

Valg af 1 revisor og 1 revisorsuppleant.

§ 8, stk. 3:

Formanden og øvrige bestyrelsesmedlemmer vælges på generalforsamlingen. Der vælges endvidere 2 suppleanter samt 2 revisorer og 1 revisorsuppleant. Formanden vælges i ulige år, og der vælges hvert år 3 bestyrelsesmedlemmer, 2 suppleanter, 1 revisor og 1 revisorsuppleant. Alle valg gælder for 2 år, suppleantvalgene dog for 1 år.

Erstattes med følgende formulering:

§ 8, f:

Valg af formand, 3 bestyrelsesmedlemmer samt 2 suppleanter i ulige år og valg af 4 bestyrelsesmedlemmer samt 2 suppleanter i lige år.

§ 8, g:

Valg af 1 revisor og 1 revisorsuppleant hvert år.

§ 8, stk. 3:

Formanden og øvrige bestyrelsesmedlemmer vælges på generalforsamlingen. Der vælges endvidere 2 suppleanter samt 1 revisorer og 1 revisorsuppleant. Disse valg er gældende for 1 år.

Formanden vælges i ulige år, og der vælges derudover 3 bestyrelsesmedlemmer i ulige år og 4 bestyrelsesmedlemmer i lige år. Disse valg er gældende for 2 år.

#### **6. Godkendelse af budget for 2013, herunder fastsættelse af kontingent**

Bestyrelsen foreslår uændret kontingent i 2013

#### **7. Valg af bestyrelsesmedlemmer for 2 år**

På valg er:

Christian Lorens Hansen, modtager genvalg

Hanne Dollerup, modtager genvalg

Lars Keld Hansen, modtager ikke genvalg

#### **8. Valg af suppleant for 1 år**

Henrik Beyer, modtager genvalg

Jan Præstholt, modtager ikke genvalg

#### **9. Valg af Revisor for 2 år**

John Bamberger, modtager ikke genvalg

Bestyrelsen forslår valg af Bjarne V. Hansen

#### **10. Valg af 1. revisor suppleant for 1 år**

#### **11. Eventuelt**

Venlig hilsen

Flemming Olsen, formand

# Bestyrelsen



Flemming Olsen  
*Formand*



Hanne Døllerup  
*Næstformand*



Eik Møller



Anders-Peter Østergaard



Christian Lorens Hansen



Lars Sloth



Lars Keld Hansen

# Forord

Foreningens aktiviteter har det forgange år været præget af to store temaer.

Årets ene tema er, at vi fået en ny regering, som har igangsat et større arbejde med nye reformer på dagtilbudsområdet, børne- og familieområdet og folkeskoleområdet. Vi kan positivt konstatere, at foreningen har været inddraget og er blevet lyttet til i arbejdet med reformerne, hvilket du kan læse mere om under de enkelte områders afsnit.

Kultur- og fritidsområdet har også oplevet en forandring. Den pressede økonomi har sat området under særdeles hårdt pres. Men samtidig sætter det også fokus på samarbejde kommunerne imellem, som det udtrykkes gennem de mange kommunale kulturaftaler. Regeringen har også igangsat et arbejde med at prioritere de økonomiske midler ud fra en erkendelse af, at området ikke får tilført flere midler de kommende år. Denne proces er noget, som foreningen har præget og vil forsøge at præge fremadrettet.

Årets andet store arbejdstema har været nyspecialisering. Allerede tilbage i januar, så vi et behov for at få beskrevet og sat retning på udviklingen fra eksklusion til inklusion af udsatte børn og unge i de almene fællesskaber. En udvikling på det specialiserede børne- og ungeområde, som vi har valgt at kalde Nyspecialisering. Børn skal ikke komme til specialisten, men specialisten skal komme ud til børnene, så de kan fastholde deres tilknytning til deres lokale fællesskab.

Foreningen har arbejdet med nyspecialisering på tværs af de faglige netværk og har også valgt det som tema for årsmødet 2012. Årsmødet understøttes af en temapublikation, hvor vi sætter fokus på arbejdet med nyspecialisering ude i de enkelte kommuner.

Arbejdet med nyspecialisering og regeringens reformer har ført til, at vi i bestyrelsen har valgt at

udarbejde holdningsnotater på de enkelte områder. Det giver et solidt fælles ståsted at tale ud fra i de mange møder og repræsentationer, som foreningens repræsentanter deltager i.

Ledelsesnetværket har i år sat fokus på arbejdet i grænselandet. Vores arbejde som Børne- og Kulturchefer løses ikke længere alene inden for vores eget faglige felt, men kræver ofte samarbejde med andre aktører i og uden for det kommunale område. Hvordan kan vi som ledere navigere i dette grænseløse landskab?

Foreningen bliver adspurgt om at deltage i mange arbejdsgrupper, følgegrupper, ekspertudvalg etc. Det er en ganske positiv konstatering. Samtidig bygger aktiviteterne i foreningen på en frivillig indsats udover det daglige arbejde. Derfor har bestyrelsen i samarbejde med de regionale bestyrelser set på, hvordan vi som forening kan organisere os, så vi også i fremtiden kan have samme store indflydelse på vores omverden, og sørge for at det bliver på en måde, så det daglige arbejde og den frivillige indsats kan forenes.

Det har ført til, at vi på generalforsamlingen foreslår nogle vedtægtsændringer, som skal være med til at udvikle foreningen således, at vi også i fremtiden kan videreføre det gode faglige arbejde.

Vi er derfor med denne beretning stolte af at kunne præsentere det store stykke arbejde, som de mange aktive medlemmer udfører i de forskellige netværk, både regionalt og nationalt samt i de regionale bestyrelser og repræsentationer for foreningen. Det vil vi gerne takke jer for.

Venlig hilsen  
Flemming Olsen, formand



# Kommunal organisation og økonomi

I de følgende afsnit berøres økonomiaftalen, styring og ledelse samt helhed og sammenhæng på ungeområdet. Det er for BKF væsentligt at holde fast i, at vi får drøftet præmisserne for den fortsatte velfærdsstat. Det indebærer bl.a. reel afbureaukratisering, prioritering af kerneydelserne samt et fokus på brugen af ressourcer. Det nødvendiggør, at vi holder fast i og fornyr drøftelsen af ledelse og styring på området – en af måderne er at sætte fokus på tre udfordringer; økonomiudfordringen, innovationsudfordringen og dialogudfordringen.

## Økonomiaftalen for 2013

Kommunernes økonomi i 2013 vil fortsat være meget stram, og der har derfor været brug for at prioritere benhårdt ved efterårets budgetarbejde, og der vil samtidig blive brug for et markant fokus på budgetopfølgning gennem hele 2013.

Serviceudgifterne er i aftalen 800 mio. kr. højere end budgetterne for 2012. De 800 mio. kr. er afsat til den nære sundhed (300 mio. kr.) og til bedre kvalitet i dagtilbud (500 mio. kr.). Det lykkedes ikke KL at komme igennem med en aftale, der tog afsæt i aftalen for 2012. Det udfordrer en del af kommunerne, da budgetterne for 2012 samlet er 2,5 mia. kr. lavere end den ramme, der var aftalt for 2012, og samlet set er kommunerne derfor nødt til at reducere udgifterne i budget 2013.

Anlægsrammen er uændret i forhold til de sidste år, og ved siden af denne er der afsat yderligere 2,5 mia. kr. til klimasikring til f.eks. anlæg af afvandringsanlæg og opsamlingsbassiner for at imødegå oversvømmelser.

Den samlede økonomiske ramme for kommunerne er fastsat under hensyn til EU-henstillingen om og behovet for at konsolidere de offentlige finanser. Fra 2013 vil Folketinget som følge af Budgetloven skulle fastsætte fireårige lofter for de kommunale serviceudgifter. Dette betyder, at aftalen for 2013 er den

sidste, hvor Regeringen og KL har forhandlet, og der så først efterfølgende skabes parlamentarisk grundlag for aftalen i Folketinget ved Finanslovens vedtagelse. Fremover vil Folketinget lovgivningsmæssigt fastsætte rammen for en fireårig periode.

Der lægges i aftalen op til en nytænkning og modernisering af den offentlige opgaveløsning. Det handler om at prioritere kerneopgaver på bekostning af unødigt bureaukrati. Samtidig skal opgaverne løses bedre og billigere gennem digitalisering, brug af velfærdsteknologi, offentlige-private partnerskaber samt et styrket fokus på resultater, effekt og omkostningsbevidsthed, fremgår det af aftalen.

## BKF mener:

Behovet for økonomisk tilpasning vil således være markant i 2013 og i årene, der følger. Dette kræver frihedsgrader til kommunerne, og det kræver reel afbureaukratisering samt reformer, der prioriterer kerneydelserne i den kommunale velfærdsproduktion.

Denne indsats kan kun lykkes, hvis den sker i et reelt partnerskab mellem kommunerne og staten. Aftalen lægger op hertil. Regeringen og kommunerne vil samarbejde om en fortsat modernisering af den offentlige sektor, og regeringen vil fremlægge forslag, der styrker den igangværende omstilling i kommunerne gennem et større lokalpolitisk råderum. Det bekræftes endvidere i aftalen, at der vil være en tæt dialog mellem regeringen og kommunerne med afsæt i de aftalte 10 principper for god decentral styring. Parterne vil igangsætte et eftersyn af de 10 principper for god decentral styring, og det fastslås i aftalen, at principperne om decentral styring indebærer, at den offentlige styring i højere grad skal have fokus på resultater, således at der bliver rum til at udvikle og nytænke opgaveløsningen på decentralt niveau.

Økonomiaftalens indhold i forhold til de enkelte sektorområder beskrives under de enkelte sektorområder.

## Styring og ledelse i den kommunale sektor

Det fremgår af Regeringsgrundlaget, at Regeringen vil arbejde for en modernisering af styringen i den offentlige sektor.

BKF følger dette arbejde med stor opmærksomhed, da de store samfundsudfordringer kun vil kunne håndteres, hvis styring og ledelse tænkes på en ny måde.

Den kommunale virksomhed er udsat for et tredobbelt krydspres.

**Økonomiudfordringen:** Et stærkt krydspres mellem de ressourcer, der er til rådighed, og det stadigt voksende forventningspres, som det er beskrevet i afsnittet forud. Dette kræver, at der styrings- og ledelsesmæssigt fokuseres på kerneydelsen.

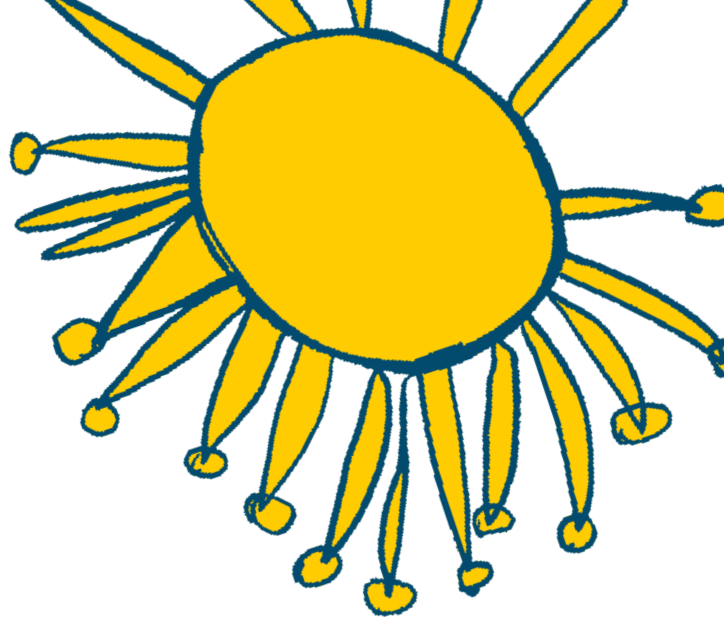
**Innovationsudfordringen:** Det stigende forventningspres og stridende forventninger til kerneydelsen. Ønsker om standardiseringer og ønsker om individualisering kræver nytænkning af ydelsernes indhold og tydeliggørelse af roller og ansvar – herunder drøftelse af begreber som borgernes pligt og ansvar.

**Dialogudfordringen:** Forskellige forventninger, stigende forventninger og en afstand og fremmedgørelse mellem niveauerne i styringskæden, bl.a. skabt af tankesættet i New Public Management, er en udfordring. Der er brug for nye måder at tale sammen på.

Den økonomiske udfordring har været i spil gennem de mange år, hvor velfærdssamfundet er blevet opbygget. I 1990'erne blev den kommunale virksomhed i højere grad præget af tankesættet fra den private sektor i form af New public Management (NPM), som løsningen på denne udfordring.

New Public Management (NPM) var en reaktion på den stærkt fagprofessionelle styring. Ledelsesteknologierne bag NPM har baseret sig på den grundopfattelse, at konkurrence mellem institutioner og en opsplittning i bestiller og udfører, samt et stærkere fokus på output/effekt af indsatsen har været væsentlige drivkræfter i udviklingen af den offentlige sektor.

Opgøret med fagbureaukratiet har på den ene side været positivt, dels fordi det var nødvendigt for at sikre en fortsat vækst i den offentlige sektor og samtidig har det sat et stærkere fokus på brugernes behov og ønsker. På den anden side har udviklingen



skabt større opsplittninger i mellem aktørerne i styringskæden, og der er skabt en u hensigtsmæssig mistillid og tendenser til, at dilemmaer skubbes mellem de forskellige aktører.

Dette kommer til udtryk, når man på den ene side signalerer budskabet om at være selvstyrende og ansvarlig, men på den anden side lader forstå, at institutionen/afdelingen bliver straffet, hvis den ikke tager dilemmaet på sig, og at man i øvrigt ikke stoler på opgaveløsningen, men i stedet kontrollerer.

For megen energi bindes i dette dilemmaspil. Der er derfor brug for, at vi som chefer inviterer til dialog om, hvordan vi i stedet deler kompleksiteten, frem for at skubbe den videre til næste niveau i styringskæden. Læs mere om dette i afsnittet »Ledelse«.

Når vi på baggrund af den økonomiske knaphed samt det stigende og divergerende forventningspres er nødt til at fokusere på kerneydelserne, så kræver det en dialog, hvor vi kan sætte ord og udtryk på, hvad der er væsentligt i velfærden. Udfordringen er, at vi i styringen i det offentlige ikke har udviklet formen for disse samtaler. Når vi skal sætte udtryk på det vigtige i dagtilbud, folkeskolen, i det børnesociale arbejde samt i kultur- og fritidspolitikken bliver det let til bureaukratiske klicheer, hvor hverken borgere eller de fagprofessionelle kan kende deres hverdag. I stedet for at diskutere det væsentlige indhold og kvaliteten, bliver dialogen ofte reduceret til en samtale om det kvantitativt målelige.

Styringsteknologierne kommer til at sætte grænser for vores muligheder for at sætte udtryk på det væsentlige i vores arbejde og bringe dette i spil i samtaler.

Der er gode erfaringer med, at kvalitetsrapporten på skoleområdet er omdrejningspunktet for en dialog mellem alle skolens parter om udviklingen af den kommunale folkeskole. Rigtig mange kommuner har endvidere deltaget i et udviklingsprojekt i samarbejde med KL om kvalitet i dagtilbud, der bl.a. har udviklet redskaber til brug for udvikling af kvalitetsrapporter på dagtilbudsområdet. Denne proces er fortsat i bl.a. Odense Kommune, hvor der er arbejdet på at beskrive metafortællinger om dagtilbuddenes arbejde med de pædagogiske lærerplaner. Disse fortællinger baserer sig på en kvalitativ formidling af institutionernes arbejde, og blev præsenteret på foreningens møde for regionsbestyrelser og landsdækkende faglige netværk i juni. Flere kommuner vil på baggrund heraf arbejde med udviklingen af denne form for kvalitetsrapport. Det seneste års stærke fokus på den kommunale indsats på de specialiserede børne- og ungeområder har ligeledes forstærket behovet for generelle kvalitetsbeskrivelser, frem for at kvaliteten debatteres på baggrund af enkeltsager ikke mindst det kvalitative indhold i de ny specialiserede tilbud. Foreningen vil med afsæt i årsmødepublikationen 2012 om Nyspecialisering arbejde med, hvordan vi beskriver kvaliteten i disse tilbud, så det kan anvendes som meningsgivende information i dialogen i kommunalbestyrelserne og på landsplan. På kulturområdet har foreningen drøftet god ledelse af kulturinstitutioner med den nye Kulturstyrelse.

#### **BKF mener:**

BKF er stærkt optaget af at medvirke til udviklingen af nye styringsstrategier. Vi vil fortsat fokusere på udviklingen af kvalitetsrapporten som et meningsgivende styringsværktøj. BKF har endvidere deltaget i workshops i Økonomi- og Indenrigsministeriets regi om udviklingen af nye styringsværktøjer til den offentlige sektor. Foreningen vil følge dette arbejde og søge at påvirke det ud fra det beskrevne, således at vi videreudvikler de positive elementer i NPM, og samtidig forkaster de elementer, som kun udgør et rituellet spil, og erstatter disse med meningsgivende fortællinger om indsatsen på børne- og kulturområdet. For BKF handler det om at skabe sammenhæng mellem de faglige visioner og mere konkrete mål samt god ledelse og styring.

## **Helhed og sammenhæng på ungeområdet**

BKF udgav i 2009 publikationen »Nye unge – ny ungepolitik«. Med denne publikation pegede BKF på behovet for en sammenhængende og helhedsorienteret indsats over for de unge. Med det stærke fokus på uddannelsesmålsætningen har kommunerne et stort ansvar for, at de unge ikke ekskluderes fra uddannelsessystemet og senere fra arbejdsmarkedet, ligesom et bredt og mangfoldigt kulturperspektiv er nødvendigt for en bred og mangfoldig tilgang i ungestrategien.

BKF opfordrede i Ungepublikation den daværende regering til at nedsætte en ungdomskommission, der skulle komme med forslag til en sammenhængende ungeindsats, fordi netop ungeområdet er karakteriseret ved at mange forskellige lovgivninger på grund af overgange ved det 18. år regulerer den offentlige ungeindsats. BKF pegede på, at indsatsen skulle være præget af differentiering i forhold til de meget forskellige behov og præferencer, som de unge har, og af krav til involvering af unge, tydelige målsætninger og tæt samarbejde på tværs af de mange aktører på ungeområdet både i og uden for kommunerne.

Ungdomskommissionen blev ikke nedsat. Til gengæld er der lovgivningsmæssigt og på kommunalt plan sket rigtig meget på ungeområdet.

Ungepakke 2 har sat fokus på at udvikle tilbud til de unge, der ikke er uddannelsesparate, og regeringen har nedsat et ministerudvalg, hvor alle relevante ministerier deltager. Her arbejdes med den nye flexuddannelse og en koordinering af lovinitiativer samt andre initiativer, der kan støtte en sammenhængende ungeindsats.

Rigtig mange kommuner har formuleret ungepolitikker eller ungestrategier, og der arbejdes målrettet med at udvikle samarbejdet mellem undervisningsområdet og jobcentrene.

#### **BKF mener:**

I erkendelse af ungeområdets stadig stigende betydning, vil bestyrelsen i næste bestyrelsesperiode nedsætte en temaprojektgruppe, der får til opgave at arbejde med ungeproblematikker, herunder også vores samarbejde med jobcentrene.

# Kultur og fritid

Der ligger et helt landskab bag om kulturen og fritiden.

I kommunerne er der vedtaget en kultur- og fritidspolitik, der beskriver de særlige visioner og indsatsområder, som kommunerne ønsker at arbejde med.

Gennem en række udviklingsprojekter på tværs af kulturinstitutioner, forvaltninger og eksterne samarbejdspartnere forandres det kulturelle felt. Det åbner for nye oplevelser og andre måder at se verden på.

Når der uddeles kulturstøtte, er kulturpolitikken et af de redskaber, vi gør brug af. Vi fordeler kulturstøttemidlerne, så de understøtter den vedtagne kulturpolitik.

For eksempel indgår kommunerne kulturaftaler, hvor der samarbejdes med Kulturministeriet/Kulturstyrelsen om en række udviklingsområder.

Borgerne stiller nye krav til kultur, fritid og idræt. Nye organisationsformer, mere ad hoc prægede aktiviteter, nye netværk, foreningslivet organiserer sig på nye måder, oplevelser og underholdning er et krav fra borgerne, kreative alliancer mellem erhverv

og kultur vokser osv. Der er pres på kultur, fritid og idræt. Civilsamfundet er under forandring.

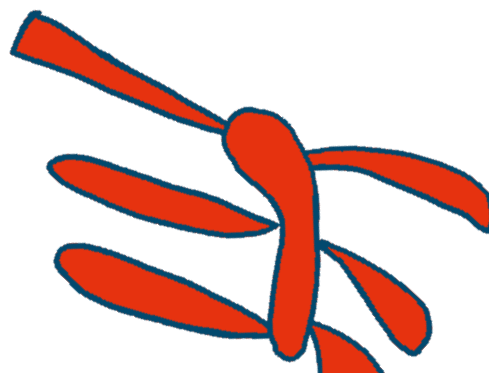
Vi må ikke smide værdierne bag foreningsdeltagelse og -skabelse ud, men i stedet udvikle deltagelsesbegrebet.

I en tid med en presset økonomi, hvor der skal findes besparelser på de kommunale budgetter, er det oplagt at rette blikket mod et område, hvor lovgivningen foreskriver en række opgaver men ikke omfanget af opgaverne. I runde tal udgøres kultur- og fritidsområdet af 50% »skal« opgaver og 50% »kan« opgaver. Kommunerne skal have et folkebibliotek, en musikskole, støtte de folkeoplysende foreninger, men omfanget af tilbuddene bestemmes af de enkelte kommunalbestyrelser.

Et blomstrende kultur- og fritidsliv spiller (sammen med et velfungerende daginstitution- og skole område) en vigtig rolle i mange kommuners strategier for at markedsføre sig som attraktive bosættingskommuner. Enhver kommune med respekt for sig selv er enten i færd med eller har planer om at bygge en ny opvisningshal, et stadion, et (kunst)museum eller et kulturhus mv.

BKF mener, at kommunerne bliver nødt til at finde sammen og i et regionalt samarbejde planlægge og koordinere kommende større kultur- og fritidsbygninger. Der er en fare for, at store prestigeprojekter udvikler sig til »hvide elefanter« i en tid, hvor der ikke er råd til at sikre driften og prioritere den indholdsmæssige del.

Samtidig kan de store prestigeprojekter betyde en truende kannibalisierung af det eksisterende kultur og fritidsliv.



Strukturreformen fra 2007 har ændret det kommunale landskab og har samtidig accentueret nødvendigheden af strukturelle reformer på en lang række af de kommunale serviceområder.

BKF mener, at kommunerne bliver nødt til i langt højere grad at prioritere og acceptere strukturelle forandringer på kultur- og fritidsområdet fremadrettet. Organiseringen af biblioteksområdet, spillestederne, kulturhusene, idrætsanlæggene og den måde, der ydes tilskud på, har brug for et serviceeftersyn. Afhængig af den lokale kontekst kan det betyde lukninger eller sammenlægninger. I andre områder kan det betyde kommunalisering af selvejende institutioner, og i atter andre at man bliver nødt til at privatisere eller indgå forskellige former for OPP-aftaler.

I Kulturministeriet og Kulturstyrelsen har man påbegyndt en prioritering af økonomien set i lyset af, at der ikke tilføres området flere midler, men at der skal prioriteres indenfor kulturområdet, hvis man vil igangsætte nye tiltag. Musikområdet har bl.a. været udset til en prioriteringsdiskussion – skal man støtte den klassiske musik på bekostning af den rytmiske musik? De regionale kammerensembler har nogle steder mistet deres tilskud med det resultat, at de har måttet lukke.

BKF mener, at hvis man skal leve op til regeringens strategi om »kultur for alle – kultur i hele landet«, skal man være opmærksom på, at staten har en særlig forpligtelse til at sikre kulturtilbud af høj kvalitet i hele landet.

Fordelingsproblematikken har i en række kommuner indgået i den løbende debat om land-by diskussionen – hvor spørgsmålet er, om vi har råd til »alt overalt«, eller om der må ske en koncentration af nogle af kultur- og fritidstilbuddene.

BKF mener, at man lokalt må gå ind og prioritere politisk – herunder at undlade procentuelle »salami-besparelser«, da det er vigtigt ikke at udhule aktiviteterne, men sikre at der fortsat er den nødvendige økonomi og kvalitet i de tilbageværende tilbud.

Kultur- og fritidslivet understøttes i høj grad af et kæmpe frivilligt engagement, hvor ikke mindst værdien af de timer civilsamfundet lægger i arbejdet kan opgøres i milliarder. Der er stigende demografiske og økonomiske udfordringer fremadrettet, så der er et øget behov for, at civilsamfundet tager endnu

mere del i opgavevaretagelsen på en række områder.

BKF mener, at det er vigtigt at holde fokus på de rammebetingelser, der bydes de frivillige – det må ikke blive »for surt og bøvlet« – og en af måderne kunne være at få gennemgået området med »afbureaukratiseringskammen«.

Heldigvis har kulturen indtil videre overlevet krisen og, der er et stort og meningsfuldt kultur- og fritidsliv, hvor engagementet stadig er imponerende højt. Krisen har ikke ramt nerven i kulturlivet, det gælder stadig »at et samfund, der ikke prioriterer kultur, er et fattigt samfund«.

Landskabet er under evig forandring.

## Præsentation af Kultur og Fritidsnetværket

Netværket består af følgende medlemmer:

*Lars Keld Hansen (formand), Randers Kommune, medlem af landsbestyrelsen*

*Jørgen Sprogøe Petersen, Helsingør Kommune*

*Joan Kamstrup, Mariagerfjord Kommune*

*Kim Christoffersen Dawartz, Næstved Kommune*

*Eva Ormstrup Bentsen, Odsherred Kommune*

*Morten Koppelhus, Herning Kommune*

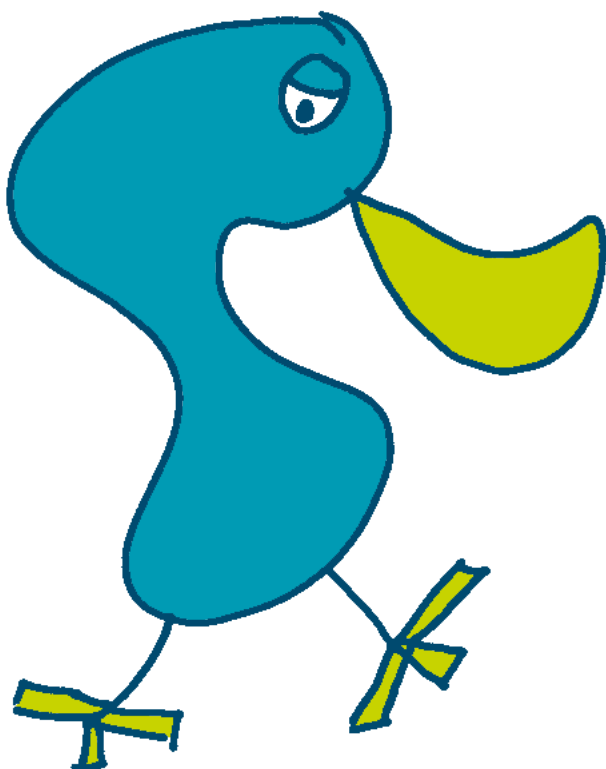
*Hans Christian Jantzen, Kerteminde Kommune*

Netværket har i 2012 arbejdet med følgende særlige indsatsområder:

- Hvordan spiller BKF sammen med den nye Kulturstyrelse?
- Hvad vil kommunerne med kulturaftalerne?
- Kulturen i krise – krise i kulturen.
- Kulturel innovation.
- Kulturen og talentudviklingen.
- Samspillet mellem kultur og skolen.
- Museernes fremtid i forlængelse af museumsredøgørelsen.
- Danskernes digitale bibliotek.
- Folkeoplysning i kommunerne.

## Kunst og kreativitet i dagtilbud og skoler

Kultur- og fritidsnetværket besluttede at sætte samspillet mellem kulturen og skolen på arbejdsplanen for 2012. Det skyldes bl.a., at der er en skolereform



på vej. BKF ønsker, at der gives plads til de musisk kreative fag og disse kompetencers betydning for børnenes videre liv.

Emnet indgik derfor i drøftelserne i BKF's møde med kulturministeren i april 2012, hvor ministeren selv formulerede behovet for at »formulere en sammenhængende strategi for, at kunsten og kulturen kommer ind i skoler og ungdomsuddannelser på alle niveauer«. BKF har herudover haft 2 møder med Børnekulturens Netværk.

Inddragelsen af de kunstneriske processer som en del af at styrke læring og erkendelse spiller en stadig større rolle i mange kommuner. I kulturaftalen i Hovedstadsregionen er en række kommuner gået sammen om projektet »Kunstskaab« for at kunne tilbyde kreative workshops i samarbejde med kunstneriske partnere som Dansens Hus og Busters medielaab. I efteråret 2012 deltager 4500 børn i sådanne workshops. Andre kommuner er deltagere i projekt »Kulturpakker«, der arbejder med udviklingen af eksemplariske modeller for formidling af kunst til børn og unge i deres skolehverdag samt udvikling af de lokale netværk.

En række medlemmer af BKF har i året deltaget i seminarer og workshops med fokus på dette emne. Også Kulturministeriet har sammen med Ministeriet for Børn og Undervisning og Ministeriet

for Forskning, Innovation og Videregående Uddannelse afholdt en konference om perspektiverne for en styrkelse af musikundervisningen i folkeskolen. Konferencen fandt sted som opfølgning på regeringens musikhandlingsplan. Der blev præsenteret eksempler på nye og anderledes måder at tilrettelægge musikundervisningen på.

#### **BKF mener:**

- Det er ikke nok med bare to timer mere i musik – der skal metodeudvikling til.
- Udvikling af de kreative kunstneriske kompetencer skal med i folkeskolens ældste klassetrin, da det kan understøtte projektarbejdet.
- Det er vigtigt, at børnene møder de professionelle kunstnere, men man kan ikke erstatte lærere og pædagoger med kunstnere. Uddannelsesverdenen skal møde kunstverdenen og både læreruddannelsen og konservatorieuddannelsen må udfordres.
- Det er vigtigt med fokus på de fysiske læringsrum og samtidig skal IT tænkes ind i kunstfagene.
- Kulturinstitutionerne skal sættes i spil. Kulturhuse m.v. skal i højere grad stille sig til rådighed for et samarbejde med skoler og daginstitutioner om at understøtte udviklingen af børns kreative kompetencer.

Dette emne giver en oplagt mulighed for at arbejde på tværs i BKF, og Kultur- og Fritidsnetværket inviterer Skolenetværket til i samarbejde at løfte indsatsen.

#### **Museernes fremtid i forlængelse af redegørelsen**

Museumsredegørelsen er ved at blive til virkelighed.

BKF er helt enige i udgangspunktet for den udredning om fremtidens museumslandskab, der har ligget til grund for lovrevisionen, nemlig en styrkelse af museernes samfundsmæssige rolle. Det samlede museumsvesen lige fra de statslige, specialmuseerne og de lokalhistoriske museer står overfor en række udfordringer for at kunne »udfylde deres rolle som centrale kultur- og vidensinstitutioner, herunder være inspirerende, inkluderende og vidensbaserede kulturinstitutioner, som er vedkommende for brugerne og bidrager til samfundets udvikling«.



Lovforslaget indeholder en række nye elementer, der skal være med til at udvikle fremtidens museer, samtidig indeholder den også en række problemstillinger, der ikke tages fat på i den nye lovgivning.

Fremtidens museum er:

- Et lokalt museum, men samtidig en del af en større helhed.
- Uanset størrelse og placering afhængig og optaget af lokalsamfundets ønsker og behov.
- Optaget af og fokus på undervisning af børn og på at bruge museet som et spændende læringsrum.
- Udviklings- og forandringsparate både med hensyn til forskning og formidling.
- Kvalitetsbevidste i den samlede varetagelse af de grundlæggende funktioner: indsamling, registrering, bevaring, forskning og formidling af kulturarven.
- Aktive i udviklingen af kulturen og identiteten både lokalt, nationalt og internationalt.

#### **BKF mener:**

BKF mener, at lovforslaget og tankerne bag museumsredegørelsens hensigt med at fremme et sammenhængende museumsvesen med fagligt og økonomisk bæredygtige museer er skridt i den rigtige retning, men at det ikke er i tråd med disse intentioner, at loven ikke omfatter de statslige museer og arkæologien. Det virker uhensigtsmæssigt i forhold til ønsket om at formulere en fælles mission og vision for museerne.

BKF finder endvidere, at overvejelser om dialogen og koordineringen mellem det statslige og kommunale niveau er helt fraværende i bemærkningerne til lovforslaget. Det vil efter BKF's mening være vigtigt, at de to hovedbidragydere til museumsverdenen finder en fælles platform for drøftelser om udviklingen på området. Dette kunne ske i forbindelse med udformningen af den foreslåede rådgivningsstruktur på museumsområdet.

En del af lovforslaget drejer sig om samling af en række mindre tilskudspuljer med henblik på at kunne oprette en pulje til strategisk udvikling af museumsområdet. BKF finder, at det er vigtigt at sikre, at en sådan pulje ikke i realiteten opleves som centralisering, men også understøtter et decentralt museumsvesen med stærke lokale rødder.

## **Kulturel innovation**

Også på Kultur- og Fritidsområdet er der en stor innovationsudfordring. Der er behov for udvikling og fornyelse af områderne, så de matcher samfundets behov og forventninger. Spillesteder, museer, biblioteker, idrætscentre, voksenundervisning m.m. – alle steder kan der ses et behov for at gentænke og nydefinere virksomheden og samspillet med borgerne. Dette forstærkes af den i mange kommuner højere politiske prioritering af kulturområdet i skabelsen af identitet og fællesskab.

Kulturområdet rummer samtidig potentialet til selv at sætte en innovationsdagsorden. Kulturdreven innovation og kreativitetsdreven innovation er innovation, der udspringer og trækker sine ressourcer fra kulturens eller kunstens verden og som inspirerer og bidrager til andre områder som virksomheder, organisationer eller samfundet generelt. Kulturdreven innovation kan være et væsentligt element, når det handler om at gå ud over normer og forventninger. Dette gælder også indenfor den offentlige sektor, hvor kulturdrevne innovative løsninger kan være drivkraft i kommuners/regioners udvikling og bidrage til at styrke borgernes deltagelse og involvering.

Emnet stod højt på dagsordenen i forårets kulturpolitiske topmøde, hvor kulturministeren satte fokus på kulturens sociale innovationskraft og var fortalende for at bruge kulturaftaler som platform for innovative løsninger, som også omfatter kreative erhverv og iværksætteri. Emnet var også på dagsordenen i BKF's møde med ministeren og Kulturstyrelsen.

Kultur- og Fritidsnetværket har i 2012 kun lige taget hul på dette område, som forventes at indgå som prioriteret område i 2013.

#### **BKF mener:**

BKF mener, at kultur- og fritidsområdet skal ses som en del af den innovationsudfordring, som kommunerne står overfor, samt at de kreative processer indenfor kunst og kultur kan bidrage til at skabe nye erkendelser, løsninger og vækst.

## **Samarbejde mellem BKF, Kulturministeriet og Kulturstyrelsen**

I kølvandet af folketingsvalget og omlægning af ministrernes ressortområder blev der vedtaget en or-

ganisationsomlægning i Kulturministeriet og styrelserne.

Kulturministeriet har valgt at ændre organisation, så den i højere grad matcher kommunerne og sikrer forbedring af samarbejdet mellem styrelserne og kommunerne. I denne organisationsændring blev de tre styrelser: Kulturarvstyrelsen, Kunststyrelsen og Biblioteksstyrelsen sammenlagt til Kulturstyrelsen.

BKF har en mangeårig tradition for at mødes med departementet og drøfte kulturområdet i særdeleshed – store dele af fritidsområdet var tidligere placeret i undervisningsministeriet.

Disse møder fastholder vi, og vi mødes et par gange om året, hvor aktuelle emner sættes på dagsordenen.

I det forløbne år her det været emner som:

- Folkeoplysning og herunder udviklingen af medborgerskabet.
- Kulturaftalerne.
- Kultur og kunst i folkeskolen. Hvordan kan vi bidrage til at give folkeskolen en kulturel kant; hvordan kan kulturen og skolen arbejde sammen; har det betydning for karaktergivningen, hvis man satser på kultur?
- Kultur på den politiske dagsorden; samarbejdet mellem det statslige og kommunale niveau; kan staten lære af kommunerne og omvendt; hvordan får vi skabt et nyt kulturelt mindset?
- Kulturel innovation.

Der har også været afholdt møder med den nye Kulturstyrelses direktion, og vi er enige om, at der ad hoc afholdes møder i dette forum et par gange om året. Her har drøftelsen omfattet:

- Drøftelse af de fremtidige kulturaftaler.
- Samarbejde om museernes udvikling.
- Nye tiltag på musikområdet. Hvordan skal området udvikle sig?
- Biblioteksområdet. Nøglehuse og det digitale bibliotek.
- Samarbejde mellem statslige kulturinstitutioner og uddannelser og kommunerne.

### **BKF mener:**

Fra et BKF synspunkt er det en omstrukturering, der vil være med til at lette samarbejdet mellem styrelser og kommuner. Ligesom det er positivt, at folkeoplysning og sport samles under Kulturministeriets ressortområde.

BKF mener samtidig, at det er vigtigt at forsætte den ligeværdige dialog med ministeriet og styrelsen for dermed at udveksle synspunkter på kultur- og fritidsområdet. Endvidere er det vigtigt, at BKF fortsat afholder møde med underliggende afdelinger på Kulturstyrelsens områder.

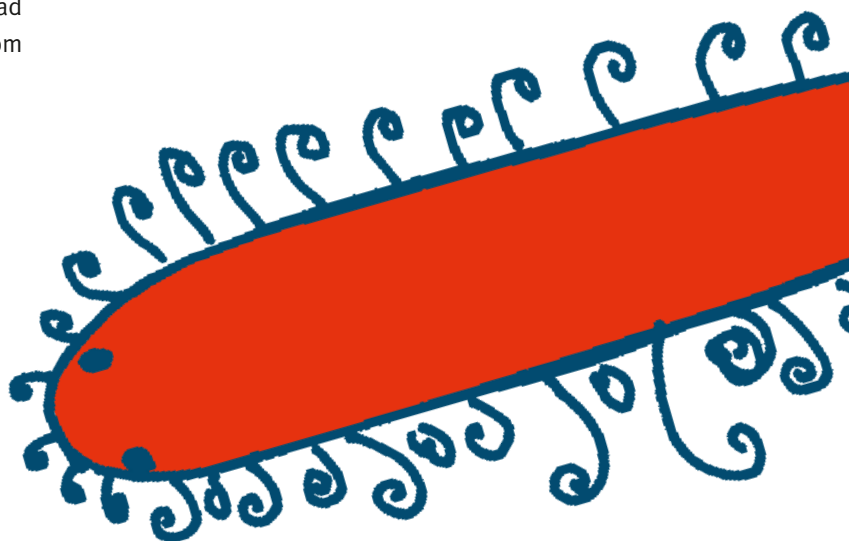
### **Kommunerne og kulturaftalerne**

I skrivende stund findes der 13 kulturaftaler indgået mellem Kulturministeriet og kommunale sammenlutninger af forskellige karakterer. Det spænder fra aftaler med en enkelt kommune til en hel region.

De første kulturaftaler blev indgået tilbage i 2004 og hen over årene er der indgået flere og flere. Der er i dag 89 kommuner, som indgår kulturaftaler.

Senest indgået er KulturMetropolØresund (Hovedstadsområdet) med 26 kommuner og en region.

Formålet med en kulturaftale er fortsat, med udgangspunkt i det tværkommunale samarbejde, at sætte fokus på kunst- og kulturlivet i det pågældende område og sammen højne kvaliteten af såvel etablerede som nye kulturtilbud og -institutioner. Samtidig fungerer en kulturaftale som en samlet platform, hvorfra samarbejdet mellem statslige og kommunale kulturinstanser kan udfolde sig.





I nogle kulturaftaler deltager regionen på det udviklingsmæssige niveau.

Kulturministeriet oplyser til BKF, at der arbejdes på en ny strategi på området, som forventes færdig i løbet af 2012.

I foråret har der været afholdt et kulturpolitisk topmøde med hovedtemaet: »Kultur som social innovationskraft – Kulturaftaler som laboratorium for innovation«, hvor Kulturminister Uffe Elbæk fremlagde tre fokusområder:

- Kreative erhverv og iværksætteri.
- Vækstlag og talentudvikling.
- Internationalisering.

For at fremme de tre fokusområder mener Uffe Elbæk, at vi må udvikle nye arbejdsmetoder og nye samarbejdsformer. At vi skal udfordre de sektorlogikker, der i stor udstrækning præger samspelet mellem den private, den offentlige og den frivillige sektor. Vi skal have fat i nye partnere og nye alliancer.

#### **BKF mener:**

BKF støtter fortsat samarbejdet omkring kulturaftalerne og afventer kulturministerens udspil til en ny strategi for det samlede område i håb om, at kulturaftalerne fortsat udvikles med mere kant og fortsat vil være et aktivt redskab i den regionale kulturudvikling med afsæt i et partnerskab mellem kommunerne og Kulturministeriet og dets styrelser og institutioner, så det bliver mere end statslig styring.

BKF finder det vigtigt, at aftalerne fortsat forholder sig til de strukturelle udfordringer på kulturområdet, sætter fokus på børnekulturen, de unge og deres kultur og helt grundlæggende styrker den kulturelle dannelse samt understøtter kulturministerens tre fokusområder.

#### **Danskernes Digitale Bibliotek (DDB)**

Folkebibliotekerne har gennem de sidste mange år arbejdet med formidling af digitale materialer. Alleerede med vedtagelsen af biblioteksloven i 2000 blev folkebibliotekernes opgave udvidet med nye materialeforpligtelser som musik, film og multimedier. Denne opgave er blevet opfyldt ved, at bibliotekerne har indkøbt cd'er, dvd'er og spil.

Internettets udbredelse har givet mulighed for, at bibliotekerne udlåner både bøger, musik og film via Internettet. De netbaserede materialer stiller nye krav til bibliotekerne, hvis de fortsat skal gå foran i forhold til at fremme oplysning, uddannelse og kulturel aktivitet.

Børne- og Kulturchefforeningen var repræsenteret i Udvalget om Folkebibliotekerne i Videnssamfundet, som i marts 2010 offentliggjorde deres rapport. Heri var en af hovedanbefalingerne, at Danskernes Digitale Bibliotek hurtigst muligt etableres som en fælles organisation for alle nationale biblioteksservices med udgangspunkt i et tæt samarbejde om fælles data, fælles arkitektur og koordineret formidling. Danskernes Digitale Bibliotek skal fungere som et supplement til det lokale fysiske bibliotek, det kulturelle mødested.

Kommunernes Landsforening (KL), Kulturstyrelsen og Kulturministeriet nedsatte dels en styregruppe, dels en arbejdsgruppe, som skulle opstille modeller for, hvordan en række udfordringer kunne imødekommes, herunder adgang til attraktive materialer, formidling af databaser, udvikling af digitale tilbud samt sikring af en god ressourceudnyttelse.

Arbejdet er beskrevet i rapporten: Danskernes Digitale Bibliotek – Fælles løsning til digital formidling for folkebibliotekerne, som udkom i marts 2012.

Der er beskrevet 3 forskellige modeller:

1. Lokal autonomi i form af uforpligtende kommunalt samarbejde.
2. Fælles digitalt bibliotek gennem forpligtende statsligt-kommunalt samarbejde.
3. Nationalt digitalt bibliotek.

På baggrund af en analyse og en vurdering anbefales det, at model 2 anvendes.

Aftalen om Danskernes Digitale Bibliotek er en frivillig aftale, som kommunerne kan vælge at tiltræde inden for de næste tre år. Hvis man tiltræder aftalen, vil der være tilbud om både infrastruktur, hjemmeside og indkøb.

Infrastrukturen vil give både økonomiske, sikkerhedsmæssige og funktionelle fordele i forhold til selv at stå for opgaveløsningen.

Hjemmesidedelen vil give en simpel løsning, hvis den enkelte kommune ikke selv ønsker at være dybt involveret heri.

Endelig vil indkøbsdelen give en række fordele for kommunerne i form af billigere indkøb på grund af volumenstørrelse, samt mulighed for personale-mæssige besparelser ved indkøbsfunktionen.

Det forventes, at kommunerne kan koble sig på Danskernes Digitale Bibliotek fra efteråret 2012 og i de kommende tre år.

Det forventes, at 80-90% af kommunerne vil tilmelde sig ordningen. Tilslutningen skal være af denne størrelse, hvis den statslige medfinansiering skal udløses. En forudsætning, som skal være opfyldt, således at der ikke bliver for store forskelle mellem borgernes mulighed for at låne digitale materialer via Internet fra kommune til kommune.

Den kommunale udgift til Danskernes Digitale Bibliotek vil være både en tilslutningsafgift og en årlig udgift, som er beregnet til ca. 5 kr. pr. indbygger. Tilslutningsafgiften vil ligge tæt på dette beløb.

Oven i disse udgifter kommer betalingen for download af digitale materialer som bøger, musik, film, spil m.v., som forventes forhandlet til mere fordelagtige priser i forbindelse med de større leverancer.

Danskernes Digitale Bibliotek er et af de 32 projekter i handlingsplanen for den fælleskommunale digitaliseringsstrategi.

#### **BKF mener:**

BKF anbefaler, at der hurtigst muligt sikres kommunal opbakning til Danskernes Digitale Bibliotek med fælles data, arkitektur og formidling som supplement til det lokale fysiske bibliotek.

BKF anbefaler, at de enkelte kommuner med afsæt i aftalen fastlægger målsætninger for bibliotekets udvikling, herunder såvel udvikling af det fysiske som det digitale bibliotek. Dette sker med udgangspunkt i folkebibliotekernes kerneopgaver ved at støtte information, uddannelse og kulturel aktivitet. En central del i drøftelserne omkring målsætninger og strategier bliver, hvordan bibliotekerne kan understøtte borgernes muligheder for at få viden om og færdigheder i anvendelsen af de digitale muligheder i fremtidens offentlige service.

#### **Folkeoplysning i kommunerne**

Folketinget vedtog i juni 2011 en række ændringer af folkeoplysningsloven, som har afgørende betydning

for arbejdet med den folkeoplysende virksomhed i kommunerne. Loven trådte i kraft august 2011.

Blandt de vigtigste lovændringer er indførelse af en obligatorisk folkeoplysningspolitik i alle kommuner, nye regler for brugerinddragelse samt krav om en udviklingspulje.

Det har unægtelig været en udfordring for mange kommuner at skulle implementere loven med virkning fra 1.1 2012. Især opgaven med at udforme og få godkendt en Folkeoplysningspolitik inden 1. januar har været en tidsmæssig udfordring. Ikke mindst i lyset af, at der i kommunerne er et stort ønske om og tradition for at inddrage den folkeoplysende sektor i den demokratiske proces.

En hurtig undersøgelse viser, at størstedelen af kommunerne har valgt at strække processen over foråret 2012 og frem mod efteråret 2012 og herefter ser det ud til, at alle kommuner har fået en Folkeoplysningspolitik.

Lovkravet om at sikre brugerindflydelse ved at nedsætte et eller flere udvalg med bred inddragelse af den folkeoplysende sektor i kommunen er efterkommet på forskellig vis i kommunerne. En del kommuner har bibeholdt de tidligere folkeoplysningsudvalg og andre har nedsat et eller flere råd/udvalg (§35 stk. 2, udvalg).

Loven foreskriver, at udvalget/udvalgene som minimum skal høres om forslaget til folkeoplysningspolitik, kommunens budgetforslag og forslag til tilskudsregler på folkeoplysningsområdet. BKF anbefalede i forbindelse med processen i 2011, at man delegerede yderligere kompetence til brugerudvalgene for at fremme engagement i udvalgene.

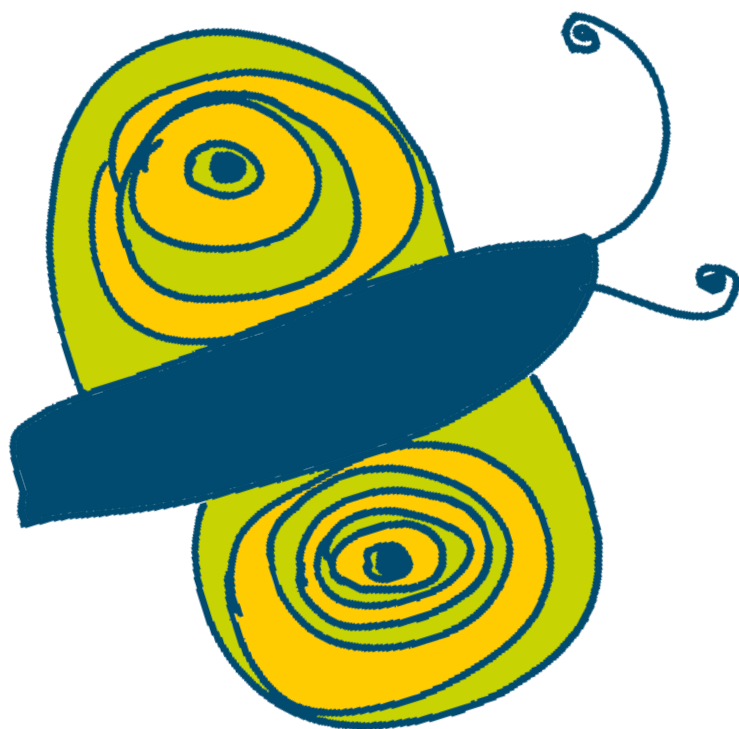
Af de nye folkeoplysningspolitikker skal det fremgå, at kommunen har afsat en pulje til udviklingsarbejde med et folkeoplysende sigte. Der kan af puljen fordeles midler både til folkeoplysende foreninger og til ikke-organiserede grupper. Det er forudsat, at midlerne til puljen findes inden for kommunalbestyrelsens i forvejen afsatte beløbsramme til folkeoplysning, og forslaget udløser derfor ikke bloktilskudskompensation.

#### **BKF mener:**

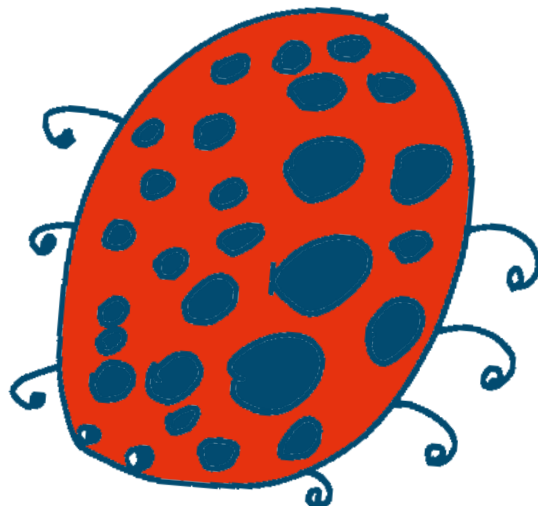
For BKF har det været vigtigt at insistere på et skærpet fokus på at fremme det aktive medborgerskab

og demokratiforståelse gennem den nye lov, og det er håbet, at man i kommunerne ønsker at præcisere dette yderligere gennem de kommunale folkeoplysningspolitikker. I BKF's optik er netop disse emner helt centrale i en nytænkende udvikling inden for Folkeoplysningsområdetets kerneopgaver og områdets sammenhæng med øvrige politikområder.

BKF mener, at der er en række gode og positive ændringer i revisionen af folkeoplysningsloven, men generelt må vi i BKF konstatere, at revisionen ikke har fået det omfang som kunne være ønskeligt. Især er det skuffende, at ønsket om afbureaukratisering ikke er imødekommet. Der kan være god grund til at arbejde videre med forbedringer – og stadig i tæt dialog med de forskellige organisationer, frem mod næste revision.



# Børn og familie



Social- og Integrationsminister Karen Hækkerups tale på BKF's årsmøde den 17. november 2011 lagde rammerne for Børne- og Familienetværkets arbejde.

Ministeren bød op til dialog om socialreformer. Hun indbød til partnerskaber om løsninger.

Men ministeren udtrykte også bekymring i forhold til den debat om afspecialisering, som findes i medierne. Har kommunerne ødelagt specialiserede tilbud fra amternes tid til skade for grupper af børn med særlige behov?

Ministeren gjorde det endvidere klart, at partnerskab betyder, at alle skal yde, og at alle selv skal tage ansvar; herunder kommunerne og BKF – ikke mindst som reaktion på de enkeltsager med svigt, som vi har set i medierne.

BKF's dialog med Social- og Integrationsministeriet indledtes straks. Der blev udarbejdet et notat om nyspecialisering af hjælpen til udsatte og handicappede børn og unge – fra amter til kommuner, som blev præsenteret for ministeren i januar 2012.

## Nyspecialisering

Med strukturreformen blev ansvaret for hovedparten af tilbud til børn med særlige behov placeret i kommunerne. Kommunerne har siden arbejdet for at indfri den lovgivning og de økonomiaftaler mellem KL og regeringen, som skal sikre:

- Øget inklusion af børn med særlige behov i almentilbud.
- Opbremsning i udgiftsstigningerne til sociale foranstaltninger og specialundervisning.
- Kvalitet i og bedre effekt af støtte til barnets udvikling og trivsel.

BKF definerer den omlagte indsats for børn og unge som nyspecialisering, hvor den institutionaliserede specialviden bringes ud i almenområdet for at understøtte individuelle løsninger i børnenes og de unges nærmiljøer og for at videreudvikle den nød-

vendige specialviden i den ønskede inkluderende ramme.

Kommunerne har forpligtet sig til at udvikle mindre omkostningstunge løsninger med bedre effekt og, det er BKF's opfattelse, at denne nyspecialisering kan begrundes med forskningsresultater og erfaringer fra Norge og Sverige. Omlægningen får støtte af satspuljemidler og af Socialstyrelsens projekter. Der er tale om en proces, hvor fortsat læring skaber fortsat udvikling. Dokumentation af omlægningens effekt forudsætter, at omlægningen respekteres i et rimeligt tidsperspektiv, som gør effektmåling mulig.

Nyspecialiseringen flytter fokus fra at stille diagnoser for at anbringe børn og unge på fjerntliggende specialinstitutioner. Kun i meget særlige tilfælde giver det mening at sætte de daglige relationer i anden række til fordel for ekspertisen i specialinstitutioner – i givet fald primært for en afgrænset periode, hvor der opnås målbare resultater. Især derfor og ikke primært af økonomiske årsager falder kommunernes forbrug af disse institutioner.

## BKF mener:

Nyspecialisering er temaet for BKF's årsmøde 2012. I alle dele af vor virksomhed skal vi arbejde for at bringe specialviden ud til børnene, for at bringe den til anvendelse så tæt på de normale børnefællesskaber som muligt. Det skal ske samtidig med, at kilderne til viden sikres mulighed for at udvikle sig. Det er en kompleks ledelsesopgave, som kræver samarbejde internt i kommunerne og eksternt med vidensinstitutioner, myndigheder og frivillige organisationer.

## Børne- og Familienetværket

BKFs Børne- og Familienetværk har følgende medlemmer:

*Christian Lorens Hansen, (formand),  
Aabenraa Kommune, medlem af Landsbestyrelsen  
Hanne Dollerup, Kalundborg Kommune,  
Hanne Korsgaard, Thisted Kommune  
Jette Deltorp, Greve Kommune  
Alma Larsen, Guldborgsund Kommune  
Svend Frøslev, Skive Kommune  
Anton Rasmussen, Ikast-Brande Kommune  
Jan Dehn, Halsnæs Kommune*

Netværket har i 2012 arbejdet med følgende særlige indsatsområder:

- At dialogforum fortsat er et udgangspunkt for en bred dialog mellem aktørerne og parterne på området.
- At gode erfaringer fra nyspecialiserede tilbud i kommunerne dokumenteres og udbredes til andre kommuner. Det skal ske i samarbejde med VISO, Socialstyrelsen, forskningsinstitutioner og andre.
- At specialinstitutionernes rolle i den fremtidige tilbudsvifte for udsatte og handicappede børn og unge afklares. Det kan f.eks. ske i regi af samarbejdet om de sociale rammeaftaler i regionerne.
- At enkeltsager i pressen ikke bliver styrende for udviklingen af tilbuddene til de udsatte og handicappede børn og unge og deres familier.
- At læring fra enkeltsager bruges til udvikling på tværs af kommunerne.
- At kvalitet og dokumentation heraf i sagsbehandlingen i kommunerne prioriteres højt.
- Dialogen med Ankestyrelsen fortsættes med henblik på at gøre praksisundersøgelserne til et aktivt værktøj til dette.
- At BKFs virkelighedsnære og faglige stemme kommer til orde, hvor det er muligt og relevant.

## Arbejdet med en Socialreform

Social- og Integrationsminister Karen Hækkerup har igangsat arbejdet med en socialreform. På en opstartkonference den 10. april 2012 redegjorde BKF for 2 hovedudfordringer for fremtidens Danmark:

- Behovet for et kompetenceløft for alle børn og unge.
- Behovet for at dæmme op for den voksende tendens til polarisering og dermed manglende sammenhængskraft i Danmark.

For udsatte og handicappede børn er det afgørende, at der sker en specialiseret indsats i tæt samspil med dagtilbud, skoler, fritidstilbud og lokalsamfundet.

Minister og ministerium ønsker dialog om reformens indhold. BKF har i 2012 har i den forbindelse deltaget herunder i følgende møder:

- Følgegruppemøde omkring anbefalinger fra ekspertpanel om kulegravning af sager om misrøgt og overgreb mod børn (på baggrund af 10 sager fra medierne).
- Dialogmøde om styrket forebyggelse, tidlig indsats og social rehabilitering.
- Dialogmøder om godkendelse af og tilsyn med tilbud til udsatte borgere.

Ministeriet lytter til BKFs synspunkter. Ofte er vi en blandt få stemmer, der er forankret i den kommunale virkelighed.

Socialreformen forventes ikke at komme i et stort samlet lovinitiativ. Men en række principper vil gå igen i flere tiltag herunder systematik, evidens og fokus på resultater.

Blandt initiativerne i 2012 er: Tilsynsreform og Overgrebspakke, jf. nedenfor.

### BKF mener:

BKFs stemme bruges til at påpege, at man ikke kan lovgive og detailregulere sig ud af komplekse sociale problemer hos familier, børn og unge. »Dyre løsninger er ikke nødvendigvis lig med høj kvalitet i opgaveløsningen« hed det i økonomiaftalen for 2009. På samme måde gælder efter BKFs opfattelse: »At flere regler og love ikke automatisk giver øget kvalitet«.

Hver enkelt frontmedarbejders faglige og professionelle kunnen og engagement er afgørende for, at man lykkes med opsporing, forebyggelse og håndtering af sager med børn i udsatte positioner.

Samtidig er det selvfølgelig vigtigt, at vi arbejder systematisk, inddrager den nyeste viden, reflekterer

over egen praksis og bruger evidensbaserede metoder, når det er muligt.

### **Godkendelse og tilsyn med anbringelsessteder - Tilsynsreform**

Social- og Integrationsministeren og KL indgik den 24. november 2011 en partnerskabsaftale om indsatsen på socialområdet.

Det første skridt i udmøntningen kom 15. december 2011 med aftale om et kvalitetsløft i kommunernes tilsyn med anbringelsessteder for børn.

Alle kommuner opfordredes til at foretage et eftersyn af tilsynsopgaven. Endvidere blev kommunerne opfordret til at afklare, hvordan tilsynet kan styrkes ved samarbejde – fx ved at kommuner går sammen i klynger.

BKF har støttet partnerskabsaftalen og har bl.a. via BKF Nyt opfordret til, at alle ansvarlige chefer engagerer sig i udmøntningen af aftalen. Det sker blandt andet i regi af KKR i de fem regioner.

Samtidig har Social- og Integrationsministeriet holdt en række dialogmøder om en godkendelses- og tilsynsreform, der også kan omfatte voksenområdet. BKF har deltaget heri.

Social- og Integrationsministerens udspil: »Et Nyt Socialtilsyn. Bedre kvalitet for udsatte børn og voksne« blev offentliggjort den 26. september 2012. Heri foreslås tilsynet placeret i fem kommuner, som udpeges ved lov.

#### **BKF mener:**

BKF har i en pressemeddelelse advaret mod at tro, at statslig uvildighed med et snu tag løser alle de problemer, som vi erkender findes og konstaterer positivt, at tilsynet i ministerens udspil forbliver kommunalt.

BKF ser en fare i, at der kun vælges fem store enheder, som skal tage sig af såvel godkendelse og tilsyn af plejefamilier som store tunge døgninstitutioner for voksne. Det kan gå ud over nærheden og dermed kvalitetsudviklingen i de enkelte kommuner, idet der bliver for langt mellem tilsynsenheden, de udførende institutioner og kommuner.

Der er fare for at den læring, der er givtig at udlede af tilsynet, ikke bliver tilstrækkelig forankret i kommunerne.

BKF ønsker en tilsynsreform, der balancerer mellem armslængde og håndtryk. Det er på den ene side vigtigt, at den enkelte kommune ikke fører tilsyn med sig selv, men på den anden side er det lige så vigtigt, at der skabes læring og ejerskab af tilsynsopgaven.

På plejefamilieområdet kunne man formentlig med fordel have flere mindre enheder i klynger af kommuner, der i øvrigt lever op til intentionerne i ministerens forslag. Flere steder i landet er man i regi af KKR allerede i gang med at forberede dette.

For BKF er det vigtigt, at godkendelse og tilsyn med anbringelsessteder for børn og unge forankres i solide børnefaglige miljøer, der har bred indsigt i både normale og udsatte børns liv. Disse miljøer findes kun i kommunerne. Tilsynet i de kommuner, der udvælges, må derfor ikke placere tilsynsopgaven afsondret fra dem, der har forstand på børn.

En reform, der flytter opgaver rejser altid en lang række økonomiske, juridiske, personalemæssige og praktiske problemstillinger. BKF vil gerne engagere sig i løsningen af disse problemer, samt bidrage til at kvalificere det faglige indhold i reformen.

### **Ekspertpanelets 39 anbefalinger**

I slutningen af juni afleverede Socialministerens ekspertpanel sin rapport med hele 39 anbefalinger til styrkelse af indsatsen om overgreb mod børn.

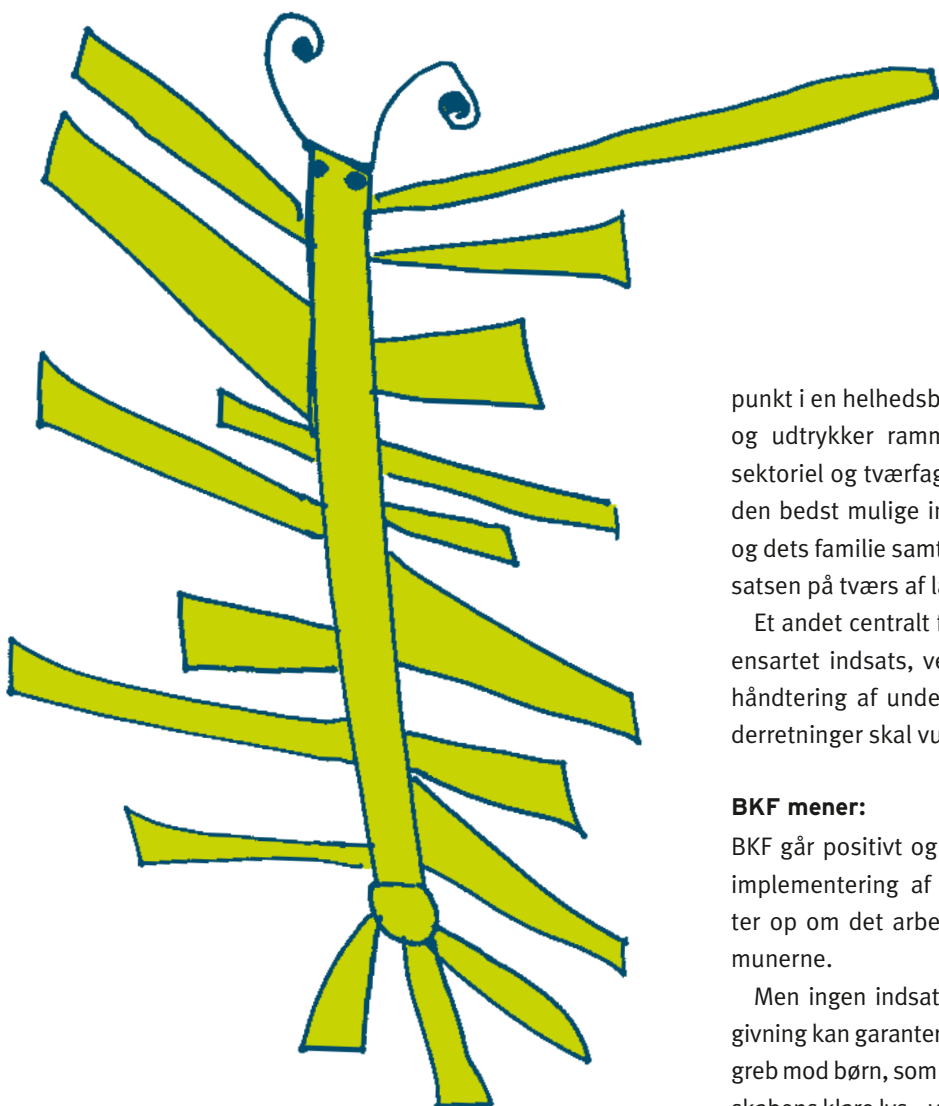
Rapporten tog blandt andet udgangspunkt i Ankestyrelsen gennemgang af 10 mediesager om overgreb på børn.

BKF hilste i sin pressemeddelelse rapporten med de 39 anbefalinger velkommen og bemærkede også, at mange centrale anbefalinger er i tråd med det arbejde og den udvikling, der allerede pågår i kommunerne. Samtidig pegede vi på, at der ikke findes nemme og hurtige løsninger, som på én gang sikrer, at der aldrig mere sker overgreb mod børn. Der skal en bred indsats til.

#### **BKF mener:**

Overgreb mod børn har generelt sammenhæng med mistro, og skal løses »ved ondets rod«. Det drejer sig ikke mindst om tidlig opsporing hos sundhedsplejersker, daginstitutioner, skoler og andre, der møder børn og unge i dagligdagen. Endelig





pegede vi på, at når sagerne spidser til, har vi brug for et godt samarbejde med politi, statsforvaltning, sygehuse og andre myndigheder udenfor eget regi.

### **Overgrebspakken**

Centrale elementer fra ekspertpanelets 39 anbefalinger indgår i Overgrebspakken – samlet indsats til beskyttelse af børn mod overgreb, som Social- og Integrationsministeren præsenterede den 10. september 2012.

Der er afsat 315 mio. kr. i 2013-2016 fra satspuljen til finansiering af pakken.

Etableringen af Børnehuse er en af de betydelige indsatser. Betegnelsen »børnehus« tager udgangs-

punkt i en helhedsbetragtning med barnet i centrum og udtrykker rammerne for en koordineret tværsektoriel og tværfaglig samarbejdsmodel, der sikrer den bedst mulige indsats over for det enkelte barn og dets familie samt sikrer ensartet høj kvalitet i indsatsen på tværs af landet.

Et andet centralt forslag, der også skal sikre mere ensartet indsats, vedrører lovkrav om systematik i håndtering af underretninger; herunder at alle underretninger skal vurderes inden 24 timer.

### **BKF mener:**

BKF går positivt og konstruktivt ind i arbejdet med implementering af overgrebspakken. Pakken støtter op om det arbejde, der allerede foregår i kommunerne.

Men ingen indsats fra kommunerne og ingen lovgivning kan garantere, at der aldrig mere foregår overgreb mod børn, som vi – når det opdages og i bagklogskabens klare lys – ville have ønsket stoppet tidligere.

Der er derfor også brug for et bredt samarbejde med alle relevante parter med sigte på forventningsafstemning, således at de ressourcer, der kan bruges til løft af indsatserne, bruges, hvor det er mest hensigtsmæssigt.

### **Evidens i socialt og pædagogisk arbejde**

Gennem de sidste 10 år er der sket en udvikling i antal kommuner, der implementerer såkaldte evidensbaserede programmer. Socialreformen sætter ligeledes fokus på evidens.

BKF støtter op om, at der fortsat er fokus på at udvikle og implementere effektive indsatser. Der er behov for, at de metoder der tages i anvendelse overfor børn og familier bygger på sikker viden i forhold til at kunne sikre, at en indsats rent faktisk hjælper barnet eller familien.

BKF ser det som et positivt tegn, at integrations- og socialministeren som en del af sin socialreform vil prioritere et øget fokus på metoder, der virker, samt skabe rammebetingelser der gør det muligt at forske sig til yderligere evidens. I denne forbindelse har ministeren peget på 4 indsatser:

- De utrolige år: En tidlig forebyggende indsats over for de »udadreagerende« 3-8-årige, hvor forældre i grupper lærer at håndtere deres børns adfærd.
- Slægts- og netværksanbringelser. Alternativ til traditionelle plejefamilier.
- Multisystemisk terapi. Intens familieindsats over for 12-17-årige, hvor behandlingen foregår i eget hjem.
- Multidimensionel Treatment Foster Care. De mest adfærdsvanskelige børn og unge anbringes midlertidigt i træningsfamilier.

#### **BKF mener:**

BKF finder, at de fire metoder langt fra er nok i forhold til en helhedsorienteret indsats. Der er behov for udvikling og kvalificering af langt flere metoder, så der både kan være mulighed for fortsat at have en metodefrihed i de enkelte kommuner, samtidig med at der på nationalt plan – både i forskning, uddannelse og lovgivning – arbejdes med at udvikle og udbrede effektive metoder i pædagogisk og socialt arbejde. BKF ser derfor positivt på, at der allerede er langt flere programmer, der er videns- og evidensbaserede end dem, ministeren har peget på. Således er der en stor udbredelse af LP-programmet i skoler og daginstitutioner, Pals i skoler, MST m.fl.

Evidens skal gå hånd i hånd med individuelle faglige skøn for hvert barn og familie.

BKF ser frem til, at der blive etableret et nationalt videns- og evidenscenter. Der er afsat 10 mio. kr. på finansloven til formålet, og det forventes, at centret kommer i drift fra 2013. BKF forventer, at kommunerne får stor indflydelse på centrets organisering, prioriteringer og udvikling.

#### **Dialogforum - etableret 2010**

Dialog og samarbejde er ikke nyt for BKF.

En pressemeddelelse den 10. marts 2010 med en invitation til dialog og et bredt samarbejde mellem

de relevante aktører på området har resulteret i oprettelsen af et dialogforum med fast deltagelse af Social og Integrationsministeriet med tilhørende relevante styrelser, KL og kommunale chefforeninger, de socialfaglige professioner, de frivillige børneorganisationer samt brugerorganisationer. Derudover inviteres deltagere ad hoc afhængigt af emne.

Dialogforum har følgende formål:

- At skabe et forum, hvor børns vilkår og retssikkerhed drøftes med fokus på samspil mellem lovgivning og udmøntning i daglig praksis med de repræsenterede vinkler.
- At skabe et diskussionsforum for udvikling af arbejdet med sårbare børn.
- At sikre et bredt forankret fokus på børns rettigheder og vilkår.
- At sikre videndeling og erfaringsudveksling omkring relevante temaer på området.

Hovedindgangsvinklen til dialogforum er i første omgang følgende temaer:

- At bidrage med input i forhold til at sikre indhold og kvalitet i den kommunale sagsbehandling og foranstaltninger. Herunder arbejdet med kvalitetsindikatorer, som »sætter spor« i arbejdet med sårbare børn i forhold til ressourcer, proces og effekt.
- De frivillige børneorganisationer og brugerorganisationer som kritiske partnere for kommunerne. Herunder sparring og kritiske input til sikring af børneperspektivet, udformningen af politikker og arbejdsprocesser.
- At sikre fælles viden og arbejde med fælles vidensplatforme, som afsæt for fælles handling.

Der er afholdt 4 møder med følgende temaer:

- Kvalitet, med BKF som vært.
- Visionen for det gode børneliv, med børneorganisationerne som vært.
- Den sammenhængende indsats for barnet, den unge og familien samt børn og unge med brug for højtspecialiserede tilbud, med de faglige organisationer som vært.
- Ungeområdet i fokus, med foreningen af social-, sundheds- og arbejdsmarkedschefer, KL og BKF som vært.



Næste møde arrangeres af Social- og Integrationsministeriet.

#### **BKF mener:**

BKF mener, at et dialogforum af denne karakter er med til at understøtte og sætte retning for arbejdet på området. Det handler om at udvikle arbejdsformer og dokumentation, der styrker retssikkerhed og praksis, hvilket kræver, at forskellige vinkler og erfaringer inddrages. Det handler om at involvere, dele og sikre den gode kontakt i samspillet mellem de enkelte parter på området – og BKF vil fortsat have fokus på, at dialogen har et fagligt afsæt.

Dialog og samarbejde – ikke symbolpolitik og snuptagsløsninger, er vejen frem.

#### **Møder med Ankestyrelsen**

Som reaktion på Ankestyrelsens seneste praksisundersøgelser, dels af tilsynsområdet og dels af sagsbehandling på familieområdet, hvor der er konstateret fejl og mangler, har BKF indledt dialogmøder med Ankestyrelsen med henblik på at få drøftet elementer i praksisundersøgelserne og sikre et læringsperspektiv i forhold til disse undersøgelser.

#### **BKF mener:**

BKF har påpeget, at design, kategorisering af fejl og formidling kunne være de første punkter, der kunne

indgå i de fremadrettede undersøgelser. Endelig er dialog omkring fælles standarder, antal operationer i en sag og sagsantal relevante emner, som Ankestyrelsen og BKF kan tage op på dialogmøderne.

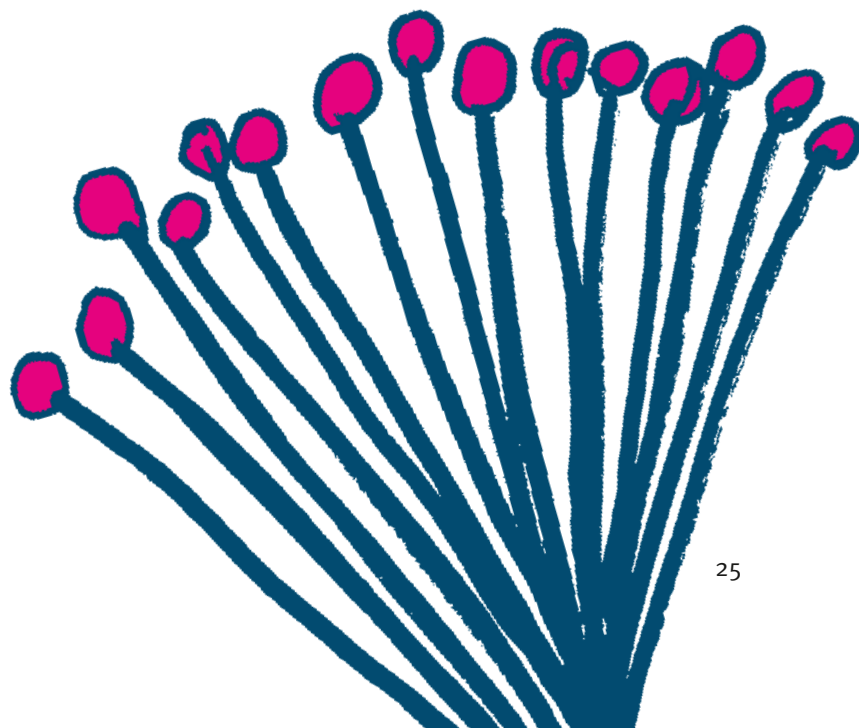
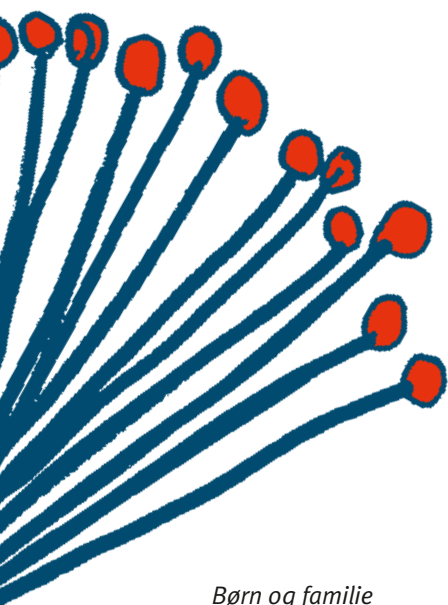
Øvrige forhold, der er nyttige at bringe ind i dialogen med Ankestyrelsen er bl.a.

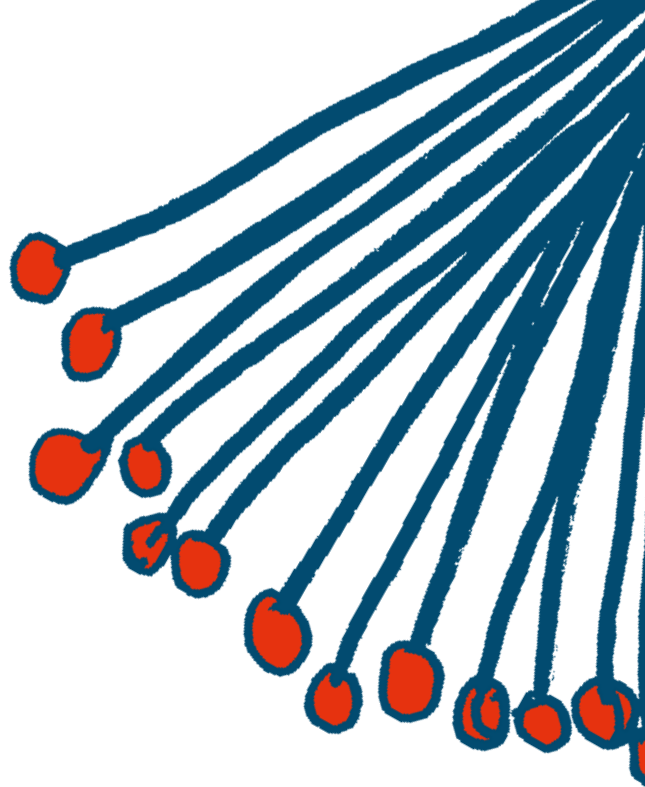
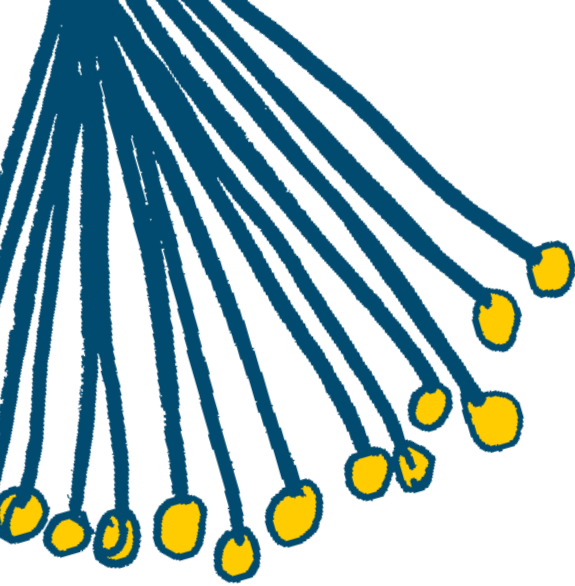
- Udvikling af DUBU.
- Undervisningsforløb for Børne- og Ungeudvalgsmedlemmerne.
- Task Force – anvendelse i kommunerne.
- Anvendelse af tvangsadoption.
- Temamøde om »kvalitetssikring af myndighedsudøvelsen«.
- Vejledning i anvendelsen af Servicelovens § 11.3 om konsulentbistand til børn, unge og familier uden foregående børnefaglig undersøgelse og om opstart af børnefaglig undersøgelse efter Servicelovens § 50.

Efter BKF's opfattelse er der behov for øget fokus på det socialfaglige indhold i undersøgelserne – herunder formidling af og dialog om den socialfaglige del af undersøgelsens resultater.

#### **Økonomiaftalen på børne- og familieområdet - herunder DUBU**

Økonomiaftalen for 2013 bekræfter, at udviklingen af indsatsen på det specialiserede socialområde





sker med afsæt i det indgåede partnerskab mellem Regeringen og KL.

Aftalen beskriver følgende overordnede mål for udviklingen:

Uddannelse i fokus. Der er enighed om at løfte andelen af udsatte børn og unge, der gennemfører folkeskolens afgangsprøve i de kommende år, da kun 88% af de udsatte børn og unge ved det 18. år har gennemført en afgangsprøve, mod 98% af de øvrige børn og unge. Der skal fokuseres på bekymrende skolefravær, og undervisningen på interne skoler reduceres til kun at omfatte de elever, der ikke kan inkluderes i normalmiljøet.

Øget brug af plejefamilier. Dette i sammenhæng med en tættere opfølgning i forhold til kommunernes supervision og uddannelsesindsats i forhold til plejefamilier.

IT understøttelse af systematisk sagsbehandling. Der er enighed om, at kommunerne senest i 2014 har anskaffet DUBU eller et lignende IT system, der skal sikre systematisk sagsbehandling i kommunerne.

Udbredelse af familieprogrammer. Familieprogrammer skal udbredes i kommunerne. Til dette formål er afsat 10 mio. kr. årligt til understøttelse af kommunernes indsats.

Der er enighed om at følge op på omstillingerne af indsatsen for børn og unge i de kommende år i regi af partnerskabet mellem Regeringen og KL, herunder at understøtte udviklingen og udbredelsen af metoder og systematikker i den sociale praksis, der er omkostningseffektive og har en dokumenteret virkning.

#### **BKF mener:**

BKF støtter disse initiativer, men advarer mod en forsimplet forståelse af familieprogrammer, der er udviklet i en anden kontekst, f. eks USA. Der er brug for forskning, der følger op på effekter i en dansk kontekst.

BKF støtter endvidere en grundig opfølgning på omstillingsprocessen generelt. Vi har med nyspecialisering ønsket at sætte en dagsorden om specialiserede tilbud tæt på børnenes og familiernes hverdag.

BKF mener, at DUBU er centralt for den kommunale digitaliseringsstrategi på det sociale område, og tænker, at der derudover er væsentlige perspektiver i forhold til dialog med brugerne af de sociale ydelser og som et system, hvor der kan opbygges en landsdækkende database som grundlag for forskning i og effekter af socialt arbejde.

# Dagtilbud

BKF har igen i år sat fokus på, hvordan vi på dagtilbudsområdet kan arbejde med bedre kvalitet. Samtidig kan vi konstatere, at dagtilbudsområdet i langt højere grad er kommet på den landspolitiske dagsorden. Her handler det ikke kun om de løsrevne lukkedage – men også om hvordan vi i højere grad kan dokumentere hvad, der virker bedst.

Danmarks Evalueringsinstitut (EVA) har været med til at sætte dagsordenen på dagtilbudsområdet. EVA har således evalueret arbejdet med de pædagogiske lærerplaner i dagtilbud, og ad den vej været med til at skærpe opmærksomheden på lærerplanerne. Evalueringen viste, at lærerplanerne er med til at løfte pædagogernes faglighed, og den didaktiske tænkning er i centrum, når der arbejdes med lærerplanerne. Evalueringen viste også, at det er meget uklart, hvorvidt lærerplanerne påvirker børnenes kompetencer til skolestart.

Leg og læring kom for alvor på dagsordenen som følge af, at Task Force om fremtidens dagtilbud kom med flere bud på, hvordan man i forskellige institutioner har arbejdet med leg og læring.

Taks Forcen opstillede fire centrale pejlemærker for, hvad der skal til, for at dagtilbudene kan arbejde kvalificeret med, at børn i dagtilbud lærer og ikke ekskluderes fra fællesskaberne:

- En reflekteret og tilrettelagt pædagogisk praksis med fokus på læring og inklusion.
- Måltrettet forældresamarbejde.
- En stærk evalueringskultur med fokus på kvalitetsudvikling.
- Professionelt og tydeligt lederskab på alle niveauer.

Børne- og Undervisningsministeriet har efterfølgende taget initiativ til at følge op på, hvordan vi kan forfølge disse punkter.

Læs mere om Task Forcens rapport på Børne- og Undervisningsministeriets hjemmeside [www.uvm.dk](http://www.uvm.dk)

## Dagtilbudsnetværket

Dagtilbudsnetværket består af følgende medlemmer:

*Lars Sloth (formand), Thisted Kommune, medlem af landsbestyrelsen*

*Dorthe Bloch, Rudersdal Kommune*

*Britta Carl, Odense Kommune*

*Harriet Meisner, Jammerbugt Kommune*

*Anne Jørgensen, Kalundborg Kommune*

*Susanne Stigaard, Faxe Kommune*

*Pia Ilegetti, Herning Kommune*

Netværket har i 2012 arbejdet med følgende særlige indsatsområder:

- Nye ledelsesformer, herunder fælles ledelse med skoleområdet.
- Faglige kvalitetsoplysninger og kvalitetskontrakter.
- Selvejende og private daginstitutioner.
- Dagplejens organisering og rolle.
- Koordineret pasning.
- Digitalisering af dagtilbudsområdet.
- PAU (Pædagogisk Assistent Uddannelse).
- Indsatsen på det specialiserede område og normalområdet.
- Kommentering af nye lovtiltag, bekendtgørelser, vejledninger mv.

## Notat om BKF's holdninger

BKF's bestyrelse har besluttet, at der for hvert netværksområde skal udarbejdes et såkaldt holdningspapir. For Dagtilbudsnetværkets vedkommende vil holdningspapiret omhandle følgende emner:

- Kvalitet i dagtilbud.
- Forældreinddragelse.
- Ledelse.
- Dokumentationsredskaber.
- Den nye opgave og fagprofessionsforståelse.

- Børnefællesskaber modvirker negativ social arv
- Digitalisering.

Holdningspapiret kan ses på BKF's hjemmeside.

### 500 millioner kroner til bedre kvalitet

I aftalen om kommunernes økonomi hedder det:

Med finansloven for 2012 er der afsat 500 mio. kr. til bedre normeringer i dagtilbud fra 2013 og frem. Regeringen og KL er i økonomiaftalen enige om, at midlerne fordeles som et tilskud til kommunerne ud fra antallet af 0-5-årige børn i kommunerne. Der er enighed om, at prioriteringen vil indebære en styrkelse af kvaliteten i dagtilbud. Regeringen og KL er samtidig enige om at følge udviklingen i normeringerne i dagtilbud fra 2012 til 2013. Det skal understøtte, at kommunerne anvender midlerne til en generel forbedring af kvaliteten i dagtilbud. I forbindelse med aftalen om kommunernes økonomi for 2014 gøres på den baggrund status for udviklingen i normeringer i kommunerne.

#### BKF mener:

BKF opfordrer kommunerne til – med udgangspunkt i aftalen og ud fra de lokale forhold – at sætte kvalitet på dagsordenen.

### VIDA - Vidensbaseret indsats over for udsatte børn i dagtilbud

VIDA er et stort dansk forskningsprojekt, der overordnet set søger at belyse spørgsmålet: »Hvordan tager vi bedst hånd om socialt udsatte børn?«. Hensigten er, at projektet skal udvikle og afprøve samt dokumentere, hvilke pædagogiske indsatser i dagtilbud, der kan sikre socialt udsatte børn en bedre tilværelse.

Som noget helt centralt sker indsatsen i et inkluderende miljø, hvor børnene færdes til daglig.

Forskningsprojektet omfatter 4 kommuner, 120 daginstitutioner og 7000 børn i alderen 3-6 år og er finansieret, udviklet og udført i et samarbejde mellem Ministeriet for Børn og Undervisning, DPU, Aarhus Universitet og UC'erne.

40 daginstitutioner gennemfører et VIDA-Basisforløb med fokus på børns trivsel, læring og inklusion – 40 daginstitutioner gennemfører et VIDA+ forløb,

der ud over Basisforløbet er suppleret med et forældreprogram. De resterende daginstitutioner er kontrolgruppe.

BKF er repræsenteret i forskningsprojektets følgegruppe.

Ifølge international forskning er det muligt at opnå en positiv effekt på både kort og langt sigt i forhold til socialt udsatte børn, hvis der sættes ind med en målrettet og systematisk indsats i børnehaverne.

VIDA-projektet skal være med til at kaste lys over, hvilke interventioner der har hvilken effekt.

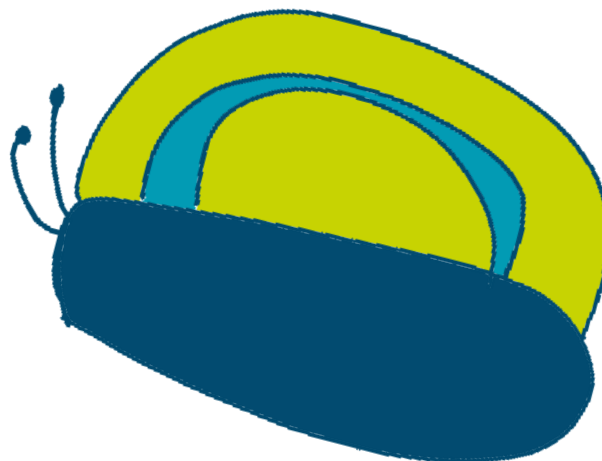
I en tid med knappe økonomiske ressourcer og øgede krav og forventninger til den kommunale service, har BKF fundet det relevant at følge dette forskningsprojekt på dansk grund nøje.

Både i et menneskeligt og samfundsøkonomisk perspektiv er det meningsfuldt at forholde sig åbent og nysgerrigt til effekterne af de mange evidensbaserede modelprogrammer, der i disse år i stigende grad vinder indpas i kommunerne.

#### BKF mener:

BKF har den grundlæggende holdning, at det er afgørende at arbejde med evidens. Derfor er VIDA en kærkommen lejlighed til at få sat fokus på evidens – og dermed få nogle gode og klare eksempler på, hvad der virker.

BKF har en interesse i, at effektfulde og succesrige tiltag ikke forbliver lokale – men i stedet udbredes til en bredere skare. Såfremt VIDA viser sig effektiv vil formidlingsaspektet derfor være et opmærksomhedspunkt for BKF's fortsatte deltagelse i følgegruppen.



## Evaluering af pædagoguddannelsen

I maj måned i år fremlagde Ministeriet for Forskning, Innovation og Videregående Uddannelser resultatet af evalueringen af pædagoguddannelsen og følgegruppens anbefalinger for at styrke uddannelsen. Klaus Majgaard var formand for følgegruppen.

Anbefalingerne fra følgegruppen centrerede sig om 13 anbefalinger fordelt på 7 temaer. Blandt de væsentligste er anbefalingerne om at knytte den teoretiske undervisning tættere til praksis i institutionerne, at sikre mere undervisning og at professionshøjskolerne foretager en løbende justering af uddannelsernes kompetenceprofiler.

Som et middel til at sikre bedre samspil mellem praksis i institutionerne og den teoretiske undervisning har flere parter på området peget på at tilrettelægge praktikperioderne mere fleksibelt og samtidig afskaffe den lønnede praktik.

BKF har meldt ud, at en praktikperiode, som er SU-finansieret, vil give bedre muligheder for, at de enkelte perioder bliver mere udbytterige for både institution og den studerende. Det vil også løse problemet med, at den studerende som lønnet ansat indgår i den almindelige normering. Dermed fortaber det egentlige formål med praktikperioderne sig i forhold til, at den studerende skal have fagligt mest mulig udbytte af praktikperioden.

BKF ønsker, at varigheden af den enkelte praktikperiode reduceres og erstattes af flere kortere fokuserede praktikperioder. Det vil muliggøre en øget specialisering af pædagoguddannelsen. Der er endvidere behov for at styrke dynamikken mellem prak-

tikstedet og uddannelsesinstitutionen. Det kan for eksempel gøres ved at lægge vægt på ét eller flere specifikke faglige emner, som den studerende kan fokusere på i forbindelse med praktikopholdet, og som kan følges op af en formaliseret form for prøve efter endt praktikperiode.

Regeringen har i forslaget til finanslov for 2013 meldt ud, at de vil »afsætte 355 mio. kr. årligt i 2013-2015 til udviklings- og evidensbaseret uddannelserne på professionshøjskoler og erhvervsakademier og forskning i professionsfagene.

»Udviklings- og evidensbaseret skal bidrage til, at institutionerne kan styrke videngrundlaget for uddannelserne bl.a. i samarbejde med universiteterne. Forskning i professionsfagene omfatter videreførelse af forskningsunderstøttelse af læringsprofessionens praksisfelt (uddannelsesforskning) gennem uddannelse af ph.d.er og opbygning af forskningskapacitet inden for alment og fagligt didaktiske samt pædagogiske områder, samt en styrkelse af forskningstilknytning på professionshøjskolerne«. (Citat fra finanslovsforslaget for 2013).

### **BKF mener:**

Pædagoguddannelsen må i fremtiden tilrettelægges, så den i højere grad bygger på metoder som er evidensbaseret. Herudover er det væsentligt at få afløst den lønnede praktik af en SU-finansieret praktik, således den studerende i højere grad får mulighed for målrettet at arbejde med et projekt, uden at skulle indgå i institutionens samlede normering.

# Folkeskolen

Arbejdet i Skolenetværket har i vidt omfang drejet sig om Børne- og Undervisningsministerens Partnerskab om Folkeskolen. Da den nuværende regering trådte til i november 2011 var det klart, at den havde et ønske om, at alle folkeskolens parter skulle træde sammen og samarbejde om at fastlægge retningen for folkeskolens retning. Et klart signal om, at folkeskolen er et samfundsmæssigt fælles ansvar, og derfor skal alle ansvarlige parter også deltage i og bidrage til, at folkeskolen samlet set præsterer bedre i en globaliseret verden.

Da ministeren annoncerede sit ønske om Partnerskabet, havde BKF da også meget vanskeligt ved at få armene ned. Vi mener i al beskedenhed, at vi opfandt idéen tilbage i 2009.

Store var bestyrelsens og Skolenetværkets forventninger da også, da invitationen til deltagelse i Partnerskabet blev modtaget i begyndelsen af 2012. Hvorvidt disse er blevet indfriet, kommer vi tilbage til under afsnittet om Partnerskabet.

Udover et intensivt arbejde med at deltage i Partnerskabet har Skolenetværket primært beskæftiget sig med de temaer, der fremgår af netværkets arbejdsplan (forefindes på foreningens hjemmeside). Her er det særligt ny lovgivning på specialundervis-

ningsområdet til fremme for øget inklusion i folkeskolen, der har optaget netværkets arbejde.

Desuden har netværket vanen tro udarbejdet en række høringssvar til lovforslag, nye bekendtgørelser og lignende. Disse kan alle findes på foreningens hjemmeside.

## Præsentation af skolenetværket

Netværket består af følgende medlemmer:

*Eik Møller (Formand), Ballerup Kommune, medlem af landsbestyrelsen*

*Marianne Stentebjerg, Holbæk Kommune*

*Kirsten Meisner, Billund Kommune*

*Charlotte Houlberg, Kerteminde Kommune*

*Jan Henriksen, Viborg Kommune*

*Gorm Bagger Andersen, Frederiksberg Kommune*

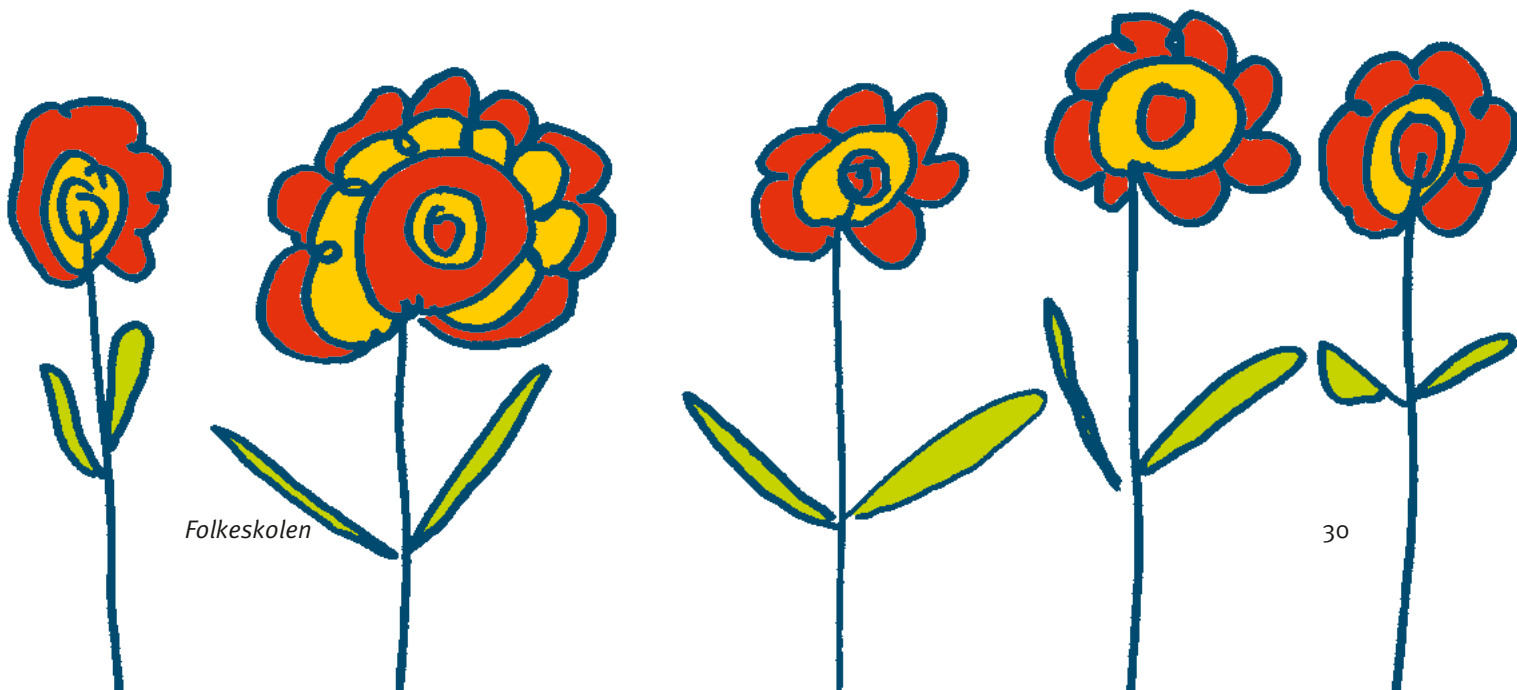
*Jesper Carlsen, Thisted Kommune*

*Mikala Jørgensen, Københavns Kommune*

*Poul Edvard Larsen, Kalundborg Kommune*

De væsentligste emner fra netværkets arbejdsplan er:

- Inklusion.
- Digitalisering.
- Partnerskab om Folkeskolen.
- Ny Nordisk skole.





## Udarbejdelse af holdningspapir på folkeskoleområdet

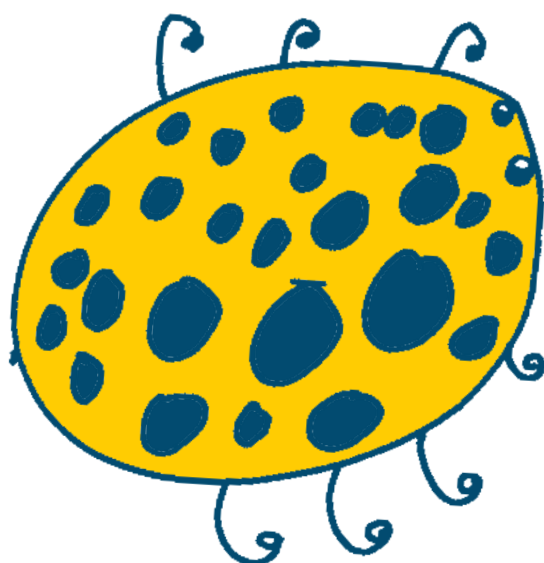
BKFs bestyrelse har besluttet, at der for hvert netværksområde skal udarbejdes et såkaldt holdningspapir. For skolenetværkets vedkommende vil holdningspapiret omhandle følgende emner:

- Folkeskolen er fællesskabets skole – derfor er inklusion en del af folkeskolen.
- Bedre faglige resultater – derfor skal alle børn lære mere, og gabet mellem dem der præsterer dårligst og bedst skal mindskes.
- Ledelse i og af folkeskolen – fokus er på målet med ledelse af den pædagogiske virksomhed, ikke hvilken organisering, der er »bedst«.
- Digitalisering – ikke et mål i sig selv, men en vigtig vej til mere og bedre læring.
- Lærernes kompetencer – fordi engagerede og kompetente lærere gør en forskel.

## Evaluerings af læreruddannelsen

Den 20. januar 2012 offentliggjorde følgegruppen for evaluering af læreruddannelsen sin rapport med en række anbefalinger. Per B. Christensen var udpeget som formand for følgegruppen.

Rapporten var et nybrud i dansk læreruddannelse og indeholdt overordnet set to principielle anbefalinger om henholdsvis en deregulering og en internationalisering af læreruddannelsen.



I forhold til deregulering anbefalede rapporten, at der skal gives friere rammer til den studerende for at vælge og sammensætte sin uddannelse. Dette skal blandt andet forhindre uhensigtsmæssigheder som i dag, hvor de studerende ikke i alle tilfælde kan sammensætte deres læreruddannelse med linjefag, som ellers fagligt set supplerer hinanden.

I forhold til det internationale princip peger rapporten på, at man for at skabe en fremtids- og udviklingsorienteret læreruddannelse bør øge det internationale udsyn og gennemføre flere udenlandske studieophold. Dette skal afspejles i læreruddannelsens struktur.

Udover de to overordnede principper indeholdt rapporten 18 konkrete anbefalinger om nye initiativer på læreruddannelsen. Følgegruppen lagde bl.a. vægt på, at faget pædagogik og lærerfaglighed bliver styrket, og at de studerende får et solidt fagligt fundament gennem 3 linjefag.

Det er ikke et tilfælde, at følgegruppen foreslog deregulering som et af de bærende principper for en udvikling af læreruddannelsen. Den tætte politiske kontrol med læreruddannelsen i dag har været med til at fastlåse uddannelsen, så den er mindre fleksibel i forhold til de krav, omverdenen stiller, herunder folkeskolen samt internationale strømninger på området. Dette står i klar modsætning til alle andre videregående uddannelser, som er reguleret på et langt mere overordnet niveau.

På baggrund af følgegruppens forslag indgik regeringen før sommerferien 2012 en aftale med Venstre, Konservative og Dansk Folkeparti om en ny læreruddannelse.

Formålet med reformen er en fagligt stærkere og mere attraktiv læreruddannelse, der matcher folkeskolens behov, er gennemsyret af almen dannelse og hæver barren for de lærere, der skal løfte morgendagens folkeskole.

Målet er, at lærerne underviser i fag, de har undervisningskompetence i, så børnene i folkeskolen i højere grad møder lærere, der har en faglig fordybelse i netop det fag, der er på skoleskemaet.

Der lægges op til at styrke lærernes grundfaglighed, herunder f.eks. klasserumsledelse, relationskompetence, kompetencer i forhold til inklusion og identifikation af sociale problemer.

Samtidig skal almen dannelse gennemsyre hele uddannelsen, således at kristendomskundskab, livsoplysning og medborgerskab indgår i lærernes grundfaglighed, ligesom der i de enkelte undervisningsfag kommer fokus på, at lærerne kan forberede eleverne på deres deltagelse og medansvar for et samfund med frihed og folkestyre, jf. folkeskolens formål.

Endelig lægges der vægt på, at læreruddannelsen skal hvile på den nyeste, evidensbaserede viden om, hvad der virker i folkeskolen, og de lærerstuderende skal have mulighed for at læse i udlandet og inddrage internationale erfaringer i deres uddannelse.

Rapporten kan i sin helhed læses på [fivu.dk](http://fivu.dk).

I slutningen af maj 2012 blev der indgået forlig om reform af læreruddannelsen. Reformens indhold – som gælder fra sommeroptaget 2013 – kan læses i sin helhed på [fivu.dk](http://fivu.dk).

#### **BKF mener:**

BKF er generelt enig i de betragtninger og refleksioner følgegruppen har gjort sig. Dette både ift. til fordele og ulemper ved den eksisterende uddannelse, og til hvad en ny læreruddannelse skal indeholde. BKF er i særlig grad enig med følgegruppen ift. de to foreslåede principper – deregulering og internationalisering.

BKF er ligeledes enige med følgegruppen i, at læreruddannelsen på nuværende tidspunkt fastholdes som en professionsbachelor med mere fokus på specialpædagogik og didaktik. På sigt skal uddannelsen være mere forskningsbaseret. Desværre savner BKF, at følgegruppen satte fokus på IT- og digitaliseringsudfordringen i folkeskolen. Lærerne skal ikke være IT-eksperter, men de skal mestre digitaliseringens krav til nye didaktiske værktøjer og metoder.

Hvorvidt forliget om reform af læreruddannelsen så leverer det ønskede kvalitetsløft må tiden vise, men BKF skal stærkt opfordre til, at der skabes ro og kontinuitet omkring den nyligt vedtagne læreruddannelse, således at de lærerstuderende og skolerne får tid til at vise resultater.

Foreningens udtalelse til følgegruppens anbefalinger kan findes på foreningens hjemmeside.

#### **Partnerskab om Folkeskolen (PoF)**

Da den siddende regering tiltrådte i november 2011 var det med en erklæret målsætning om at medvirke

til, at de mange parter i og omkring folkeskolen fandt tilbage til en konstruktiv dialog om, hvordan folkeskolens mange udfordringer bedst muligt kan håndteres. Ministeren annoncerede derfor i regeringsprogrammet, at hun ville tage initiativ til et nyt Partnerskab om Folkeskolen (PoF) under overskriften »En fagligt stærk folkeskole for alle«.

Stor var BKF's begejstring, da vi jo i egen selvforståelse opfandt idéen tilbage i 2009. Det har derfor været afgørende for skolenetværket og bestyrelsen, at BKF påtog sig en seriøs rolle, nu hvor vores idé faktisk så ud til at kunne omsættes i virkeligheden. BKF stillede derfor i en meget stærk opstilling, og udnyttede ved alle tre temamøder vores fire tildelte pladser.

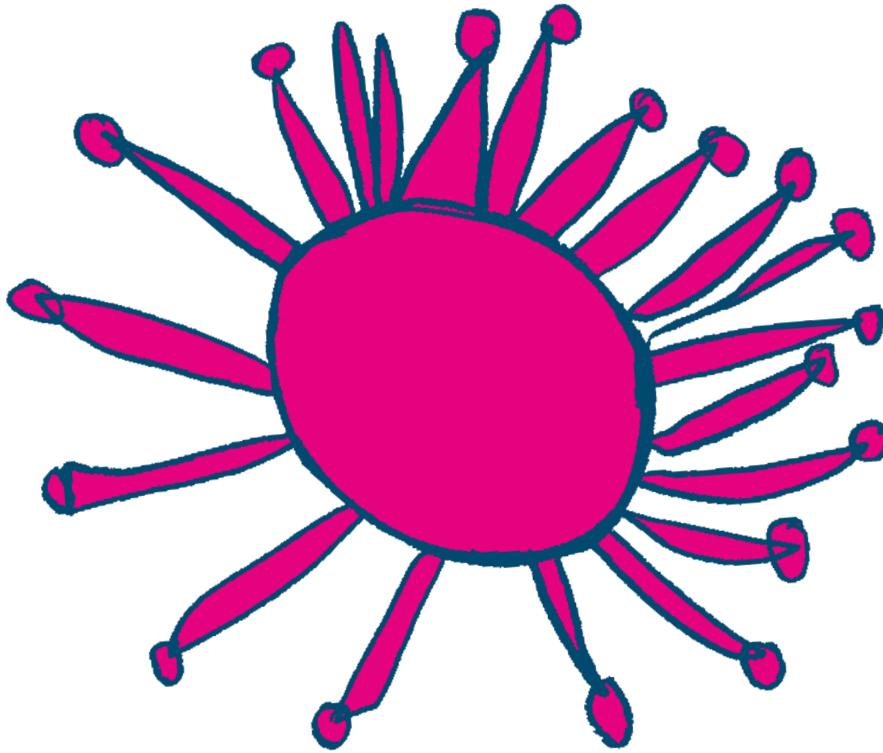
Ministeren indledte med en række forberedelsesmøder, hvor de inviterede parter mødtes enkeltvis med minister og ministerium om forventninger og bidragsmuligheder. Efter disse møder kom invitationen til KL, BKF, DLF, Skolelederne, BUPL, Skole & Forældre samt Danske Skoleelever i begyndelsen af marts 2012.

PoF blev annonceret som tre temamøder i foråret. Det første om »inklusion« i marts. Det næste om »en lærende folkeskole« i april, og endelig i maj med temaet »en folkeskole, der giver lyst til og forudsætning for videre uddannelse«.

Det første om inklusion er formentlig det vigtigste af de tre temamøder. Dels fordi der var god tid til dialogen med udgangspunkt i et 12-12 arrangement, og dels fordi det er første gang i årevis, at alle centrale aktører havde lejlighed til at udveksle synspunkter og høre argumenter og refleksioner i fællesskab. Det var tydeligt, at alle fremmødte havde gjort et grundigt forarbejde, og arrangementet endte med enighed om et antal pejlemærker for folkeskolens udvikling, og dermed også for partnerskabets rolle. Pejlemærkerne blev:

- Målet er et fagligt løft for alle – ikke en spareøvelse.
- Inklusion starter i daginstitutioner og fortsætter i skolen og i fritiden.
- Bedre kompetenceudvikling af lærere og pædagoger tæt på skolens hverdag.
- Bedre samspil mellem forskning og praksis – viden helt ud i klasseværelset.





- Forældre og elevernes viden er en afgørende ressource og skal inddrages.
- De to næste temamøder var eftermiddagssean- cer, primært båret af eksterne oplæg kombineret med korte gruppedrøftelser.

#### **BKF mener:**

BKF er naturligvis helt enige med ministeren i, at PoF er den bæredygtige vej til varige forandringer og forbedringer af den danske folkeskole. Kun gennem gensidig, løbende forpligtende dialoger kan de nødvendige ændringer og forbedringer skabe langsigtede resultater, men ... og der er et men.

Det kommer ikke af sig selv og ved, at vi samler aktørernes topfolk til nogle få og korte dialogmøder. Der skal koordineret handling bag ordene, og tre møder på et forår gør desværre ingen somner.

BKF opfordrer derfor ministeren til, at efterårets folkeskolereform og efterfølgende lovgivningsarbejde, bruges til at levere på følgende områder:

- Lad PoF fortsætte, således at de gode intentioner og positive tilkendegivelser fra alle deltagere bliver platformen for den fremtidige dialog om folkeskolens udvikling.

- Vis at grundideen i den canadiske model (færre og klare centrale mål, så der skabes seriøse muligheder for, at lokale løsninger på lokale problemer af lokale aktører faktisk kan lykkes) ikke kun er modtaget i ord, men også i handling.
- Vis tillid og giv tid.

Hvis det lykkes, står BKF klar til at levere sammen med skoleledere, medarbejdere, forældre og elever på bedre resultater og præstationer.

#### **Ny lovgivning vedrørende specialundervisning til fremme af øget inklusion i folkeskolen**

Den 1. maj 2012 trådte den nye lov og bekendtgørelse om specialundervisning i kraft med virkning fra skoleåret 2012/2013. Hensigten med loven var en tilpasning af lovgivning og klageregler i en mere inkluderende folkeskole.

Med den nye lov har skoleområdet fået nogle præcise kriterier for grænserne mellem det almene skoletilbud og specialundervisning. Samtidig med præciseringerne er der givet pædagogiske handlemuligheder på den enkelte skole. Den nye lov beskriver klart og

tydeligt, at hvis et barn i folkeskolen modtager mindre end 9 klokketimers støtte om ugen (12 lektioner), er der tale om et alment tilbud. Hvis indsatsen ligger over 9 klokketimer, er der tale om et specialtilbud.

Den nye lovgivning præciserer tillige nogle nye kompetencer for skolelederen. Med den nye lov er det alene skolelederen, der kan indstille til PPR. Forældrene kan anmode skolelederen herom, men kan ikke på egen hånd indstille til vurderinger hos PPR. Skolelederens beslutning er at opfatte som en afgørelse. I det hele taget giver den nye lovgivning skolelederen en central rolle som beslutningstager.

Samarbejdet med familien får en central rolle. Flere steder i lovgivningen står der, at beslutninger træffes i samråd med forældrene og eleven. Det er blevet tydeligt, at forældrene på denne måde inviteres ind som partnere i den pædagogiske indsats.

#### **BKF mener:**

Når ansvaret for beslutningen kommer til at ligge hos den enkelte skoleleder, vil det i mange kommuner være nødvendigt at genoverveje visitationsprocedurer, tilhørende økonomiske modeller samt ansvaret for den faglige indsats.

BKF er tilfredse med, at det er lykkedes at sammenkoble det pædagogiske daglige ansvar for skolen med en reel beslutningskompetence.

BKF noterer sig tillige, at samtidig med, at det er lykkedes at lave nogle præciseringer af det almene og det specielle, så er det også lykkedes at give handlerum for den pædagogiske indsats. Specialundervisning foregår ikke nødvendigvis i et specialtilbud, men det er alene indsatsens omfang, der afgør, om det er specialundervisning.

BKF noterer sig, at der på trods af gode bud på præciseringer, stadig er nogle gråzoner, der vil give anledning til lokale udfordringer. Det handler om konsekvenserne af, at det alene er omfang, der afgør, om der er tale om specialundervisning, og det handler om, hvordan indsatsen opgøres – hvert indsats for sig eller samlet. Det er BKF's holdning, at man bør anskue og opgøre timetallet i relation til årsagen til indsatsen.

Særlig positivt er det, at Klagenævnet for specialundervisning kun kan ændre en kommunal afgørelse, hvis vægtige faglige grunde taler herfor. Ligeledes kan Klagenævnet for specialundervisning ikke henvise en elev til et bestemt skoletilbud. BKF støtter op om konkretiseringen af den rolle, som Klagenævnet for specialundervisning får.

#### **Formidlingskonsortiets arbejde**

Som omtalt i årsberetningen for 2011 har BKF sæde i et meget og unikt samarbejds- og dialogforum, under KLs ledelse, der kaldes Formidlingskonsortiet. Formålet er at sætte den viden i spil, som alle deltagere har om uddannelsesspørgsmål og folkeskolen bredt set.

Formidlingskonsortiet har i den forgangne periode primært prioriteret at udarbejde et stort set fikt og færdigt storskala digitaliserings projekt (inkl. forslag til forskningsdesign) til Børne- og Undervisningsministeren.

Formidlingskonsortiet overrakte ministeren initiativet i foråret 2012, og alle parter håber fortsat, at ministeren vil bruge projektet til fremme af viden om, hvordan og hvor digitalisering i folkeskolen faktisk gør en forskel for børns læring. Det ved vi desværre alt for lidt om, og der er brug for meget mere viden om det, så de store kommunale investeringer sker på et mere kvalificeret grundlag fremadrettet.

#### **BKF mener:**

BKF sætter stor pris på samarbejdet i formidlingskonsortiet, som er unikt derhen, at det samler praktikere og forskere om en fælles udfordring. Desværre er ministeriet ikke repræsenteret. Det er en skam, da det ser ud til at betyde, at ministeriet går glip af vigtig viden, og formidlingskonsortiets arbejde opnår derfor ikke den berettigede opmærksomhed og gennemslagskraft. Endelig er der risiko for parallelforløb, hvor ministeriet nedsætter egne projekt- og arbejdsgrupper, der beskæftiger sig med emner og forhold, som sagtens kunne håndteres i regi af formidlingskonsortiet.

# Ledelse

Ledelsesnetværket har valgt at sætte fokus på, hvad det kræver at løse den særlige udfordring, det er at gennemføre løsninger i grænselandet i samarbejde med andre aktører i og uden for det kommunale landskab.

For at afdække hvilke udfordringer og dilemmaer vi som chefer oplever, når vi navigerer i intra- og interorganisatoriske sammenhænge, har netværket i år valgt at afdække emnet empirisk og teoretisk. Dels gennem en videopræsentation af det arbejde, der er igangsat på vores arbejdspladser for at opnå målsætningen om, at 95% af en ungdomsårgang skal have en ungdomsuddannelse. Dels med et teoretisk notat, der analyserer de udfordringer og dilemmaer, som præsenteres i videoen samt giver nogle bud på, hvad der skal til for at komme videre som chef for at lykkes med arbejdet i grænselandet.

Hovedkonklusionerne i Ledelsesnetværkets notat er:

1. **Højere fælles målsætninger kan imødegå komplekse problemstillinger.**  
Betragt og formulér overordnede komplekse problemstillinger, så de giver mening og retning for alle involverede aktører. Det er en stor drivkraft og giver stærkt engagement, hvis man formår at formulere sig skarpt og præcist. Insister på den gensidige afhængighed i den fælles højere målsætning.
2. **Afprøv prototyper med indbygget mulighed for skalering og udbredelse.**  
Eksperimentér med prototyper på grænsekryds ved at etablere eller udbygge eksisterende formelle eller uformelle grupper eller mødefora med bredere koblinger end »normalt«.
3. **Sæt det bedste hold.**  
Der er brug for beslutningstagere, der kan skabe og navigere i generøse og nysgerrige rammer for en »ny« praksis. De skal samtidig kunne fastholde fokus på den overordnede fælles målsæt-



ning som den integrerende driver, sammen med et dedikeret ledelsessystem.

4. **Forbind og gør det operationelle niveau kompetent.**

»Ny« praksis skabes sjældent på direktionsgangene, hvorfor det er afgørende for grænsekrydsende lederskab at give de operationelle niveauer kompetence, rum og økonomi til at eksperimentere.

5. **Skab tryghed og det nødvendige mod.**

Ledere og medarbejdere i den offentlige sektor er på grund af den borgernære opgave ofte optaget af netop den faglighed og erfaring, som de hver især leverer. Samtidig er topledere og politikere qua pressens opmærksomhed direkte eller indirekte styret af analyser af risikoen ved at ændre eller radikalt forny gældende praksis på tværs af eksisterende systemer, strukturer og grænser. Disse to typiske træk kan gøre, at offentlige institutioner har vanskeligt ved at forandre praksis. De vil blive og må udfordres af grænsekrydsende lederskab, hvilket kræver mobilisering af mod fra alle parter. Et mod til at bevæge sig ud i ukendt land, med et højere formål end eget indflydelsesrum for at skabe »ny«, bedre og mere sammenhængende praksis for borgeren. Trygheden til at bevæge sig på denne rejse skal skabes via opdyrkning af tillidsfulde relationer, indsigt i hinandens faglighed, konkrete eksperimenter og en fælles investeringsplatform.

## Ledelsesnetværket

BKF – ledelsesnetværk består af:

*Anders-Peter Østergaard, (formand),  
Hillerød Kommune, medlem af landsbestyrelsen  
Elsemarie Lauvring, Vesthimmerland,  
Klaus Nørskov, Gladsaxe,  
Jens Vibe Michelsen, Favrskov,  
Jesper Reming Tangbæk, Roskilde,  
Stieg Eriksen, Egedal  
Tobias Børner Strax, København.*

De væsentligste emner fra netværkets arbejdsplan er:

- Årets arbejdstema har været ledelse i grænselandet.
- Produktion af video om ledelse i grænselandet.
- Udarbejdelse af notat om ledelse i grænselandet.
- Notat om hvordan vi ser på ledelse i BKF.

## Ledelse i et BKF perspektiv

I BKF er ledelse rodfæstet i vores kerneydelse. Som børne- og kulturchefer leder vi møder mellem mennesker. For os handler det om at sætte rammer for menneskers udvikling, læring og kulturskabende aktiviteter. Og vores største udfordring er at sørge for, at alle får mulighed for at deltage i og udvikle sig i de fællesskaber, der er i børneinstitutionen, skolen og kulturlivet.

Men en ting er at lede en kerneydelse, noget andet er at få den til at udvikle sig og skabe endnu mere værdi for børn og unge – og dermed for samfundet. Som børne- og kulturchefer er vi ikke bekymrede for at sætte ambitiøse og langsigtede mål for vores arbejde. For vi ved, at retningsgivende mål bidrager til, at vi kan skabe bæredygtig værdi for børn og unge.

Samtidig er det essentielt i denne ledelse af kerneydelser og ledelse af udvikling, at vi som chefer for disse processer opleves som autentiske ledere. Det handler blandt andet om, at vi gør det, vi siger, og når de mål vi har sat os, så de mennesker, der er omkring os mærker, at det er afgørende for os, at vi lykkes med det arbejde, som vi har i gang – fordi vi ved, at det betyder noget afgørende for de børn og unge, hvis læring og udviklingsmiljø, vi forvalter. Nogle kalder det »at brænde for« andre for engagement. Men bag disse begreber ligger, at vi som ledere har et personligt og værdimæssigt ejerskab til

det arbejde, vi leverer og er klar til at være tydelige på konsekvenserne, hvis kvaliteten for børn og unge ikke tænkes tilstrækkelig ind i den kommunale forvaltnings kerneydelser.

I arbejdet med at sikre den bedst mulige kvalitet til børn og unge er det centralt, at vi som chefer ikke flytter dilemmaerne til vores ledere og medarbejdere. Vi skal i stedet samarbejde og dele vores perspektiver, så vi i fællesskab finder de rigtige løsninger på til tider svære udfordringer. Vi siger i BKF, at vi står ved vores ansvar og har det godt med at drøfte kerneydelsens udfordringer i alle led af vores organisation. Dels for at lære og forstå kerneydelsens udvikling. Dels for at vise, at vi netop er der, hvor arbejdet skal lykkes i den konkrete udmøntning.

Som BKF-chefer er vi aktører i en hierarkisk organisation. Men hierarkiet er ikke nok i sig selv. Der er behov for at udvikle andre typer af ledelsesrum. Ledelsesrum ses i stedet som fællesskaber mellem ledere, der giver mulighed for fælles refleksion og læring. Dermed opstår nye perspektiver på de udfordringer, som den enkelte leder tidligere stod med ansvaret for at løse – alene.

Når vi definerer fællesskaber, definerer vi os selv i forhold til dem, der ikke er med. I BKF og i vores lokale ledelsesrum er vi bevidste om, at fællesskabet er stærkt gennem samarbejde med andre organisationer, foreninger og institutioner såvel lokalt, regionalt, nationalt som i privat eller civilt regi. Vi er dermed ledere i grænseland. Der betyder, at vi tager et ansvar, der rækker ud over vores eget ansvarsområde.

### BKF mener:

- At vores største udfordring er at sørge for, at alle får mulighed for at deltage i og udvikle sig i de fællesskaber, der er i børneinstitutionen, skolen og kulturlivet.
- At vi skal sætte ambitiøse og langsigtede mål for vores arbejde.
- At vi skal være autentiske og vise vores engagement i arbejdet.
- At vi på tværs af ledelseslag og hierarkier i fællesskab finder de rigtige løsninger på til tider svære udfordringer, i stedet for at flytter dilemmaerne til vores ledere og medarbejdere.

# Foreningen

Bestyrelsen vil gerne benytte lejligheden til at sige tak til de landsdækkende netværk for deres store arbejde og positive indspark til både høringer, holdningspapirer, repræsentationer i diverse arbejdsgrupper og -sammenhænge. Bestyrelsen vil samtidig gerne takke regionsbestyrelserne for deres input og lokale sikring af, at arbejdet i BKF bliver nærværende i de enkelte kommuner.

## **Fremtidens Børne- og Kulturchefforening - synlighed på de ydre linjer og involvering på de indre linjer**

Set i lyset af den aktuelle udvikling og et ønske om, at foreningen fortsat fastholder det høje ambitionsniveau herunder en skærpelse af egen profil yderligere udadtil med en højere grad af synlighed, handleberedskab og dermed en videre udvikling af positionen som en væsentlig samarbejdspartner på området, har der hen over 2012 været en drøftelse i foreningsregi om foreningens fremtidige udvikling. Drøftelsen har sat fokus på, hvordan vi organiserer arbejdet fremadrettet, anvender teknologi og sætter de samlede medlemmers ressourcer i foreningen i spil, og endelig hvordan vi skaber det optimale samspil med vores samarbejdspartner. Med andre ord en debat om foreningens profil, synlighed og beredskab fremadrettet.

Debatten har været struktureret i 3 klumper;

- En kort rammesætning: BKF's mission – hvad er vi her for?
- Kernebudskabet: Hvordan skal vi arbejde fremadrettet med synlighed?
- Refleksioner og baggrundsviden: Hvordan sætter vi vores samlede viden og ressourcer i spil?

Og endelig overvejelser omkring finansieringsmuligheder.

Der har været rundsendt et debatoplæg fra landsbestyrelsens hånd i foråret 2012 til de enkelte regi-

onsbestyrelser samt regionale netværk med henblik på at kvalificere drøftelsen og det endelige produkt. Debatoplægget har desuden været behandlet på et fælles møde mellem landsbestyrelse, regionsbestyrelser og de landsdækkende netværk i begyndelsen af juni 2012.

På baggrund af dette er der skrevet et bud på foreningens fremtid, som er drøftet på mødet mellem landsbestyrelse og regionsbestyrelser i slutningen af september 2012 med henblik på vedtagelse ved årets generalforsamling i november 2012.

## **Årsmøde 2011**

Temaet for årsmødet 2011 var Ledelse og Organisering i et Børne- og Kulturperspektiv. Temaet tog udgangspunkt i de krav, det stiller til ledelse og styring, når økonomien og ressourcerne bliver udfordret.

Samfundet omkring os har ændret sig fundamentalt inden for de senere år. Vi er midt i en økonomisk krise, og vi kan tillige se frem til at skulle løfte den offentlige velfærdsproduktion med færre hænder. Samtidig er vi som børne- og kulturchefer i en unik position, hvor vi gennem vores område kan være med til at sikre øget viden og stærkere fællesskaber i samfundet.

Med temapublikationen og gennem oplæggene på årsmødet ønskede foreningen derfor at se på, hvordan organisering både kan trimme og forbedre vores kerneydelse. Formår vi at sætte viden og fællesskab i fokus, når vi organiserer os?

Jørgen Ørstrøm Møller indledte årsmødet med en perspektivering af temaet og de økonomiske udfordringer, vi står i nu og i fremtiden. Hvilke krav stiller den internationale økonomiske situation til styring, ledelse og organisering af den nationale velfærdsproduktion nu og i fremtiden?

Årsmødets 2. dag tog udgangspunkt i de forandrede krav til offentlig styring og organisering. Først holdt psykolog og organisationskonsulent Rasmus Alenkær et oplæg om, hvordan man som leder ska-

ber reel inklusion. Hvornår er et barn reelt inkluderet og hvad skal der til, for at nå der til?

Bent Madsen, centerleder for Center for inklusion og diversitet, gik videre med inklusion og tog en mere teoretisk og forskningsbaseret vinkel på det at lede inklusion baseret på centerets seneste forskningsresultater.

Endelig afsluttede Klaus Majgaard torsdagen med at se på, hvordan den offentlige forvaltning inden for egen organisation med fordel kan udnytte sine ressourcer og viden ved at skabe en kæde af læringsrum mellem de forskellige niveauer i organisationen.

Fredag var der fokus på kompetencer og ledelse af medarbejdere. Hvilke krav stiller det at lede den nye type af videnmedarbejdere? Hvilke krav stiller det til en leders kompetencer, og hvordan rekrutteres de gode kommunale ledere?

Helle Hedegaard Hein fra Institut for ledelse, filosofi og politik ved CBS åbnede fredagen med et oplæg om arbejdsmotivation for videnmedarbejderen. Dette blev fortalt gennem oplæg om hendes fire arketyper medarbejdere.

Steen Vidø, direktør hos Mercuri Urval så på, hvordan offentlige ledere rekrutteres nu og på sigt, hvilke udviklingstendenser der er på området, og hvad forventningerne er til en god leder.

Per Bo Nørgaard Andersen, kontorchef Organisation, Ledelse og Proces fra Region Midtjylland fortsatte, hvor Steen Vidø slap mht. hvordan fremtidens

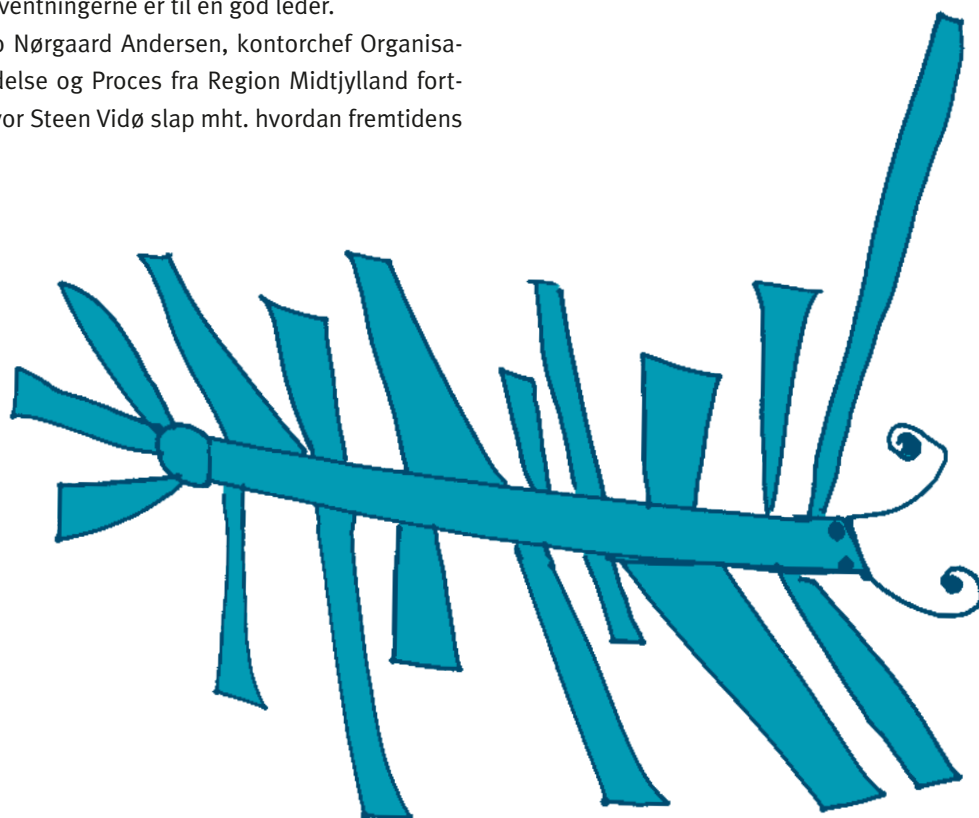
krav og udfordringer kræver nytænkning af ledelseskompetencer i det offentlige.

I alt deltog 296 personer på årsmødet, hvoraf de 242 var foreningens egne medlemmer, mens 54 var inviterede gæster fra foreningens mange og gode samarbejdspartnere.

Årsmødet blev for andet år afholdt i Odense, og selv om foreningen har et godt samarbejde med hotellet, ytrede medlemmerne et ønske på foreningens generalforsamling torsdag eftermiddag om, at deltagere på årsmødet kunne bo samme sted. Det er derfor blevet besluttet at flytte årsmødet fra Odense til Nyborg Strand, som kan huse både årsmødet og indkvartering af alle deltagere. Dette har dog først været muligt fra 2013.

På generalforsamlingen blev Flemming Olsen formelt valgt til foreningens nye formand. Han overtog posten som formand allerede i maj 2011, da tidligere formand Klaus Majgaard pga. nyt arbejde ikke længere kunne være medlem af foreningen og dermed heller ikke formand.

Eik Møller indtrådte i bestyrelsen ligeledes i maj 2011, og blev også formelt valgt til bestyrelsen. Der blev på generalforsamlingen også sagt farvel og tak til mange årigt bestyrelsesmedlem Karl-Erik





Olesen, som havde valgt at gå på pension. Som nyt medlem i bestyrelsen fra Region Syd blev Christian Lorens Hansen valgt (1 år). Der var endvidere genvalg af Anders-Peter Østergaard (2 år) og Lars Sloth (2 år).

Henrik Beyer og Jan Præstholm blev valgt som suppleanter til bestyrelsen.

Bjarne V. Hansen blev valgt som revisor suppleant (1 år).

### **Foreningens hjemmeside**

Foreningens hjemmeside er vores vigtigste kommunikationskanal i forhold til medlemmer og offentligheden. Det er her man kan holde sig orienteret om, hvad der rører sig både på landsplan og regionalt. Men meget er sket teknisk og med foreningen, siden vi fik udviklet hjemmesiden i sin nuværende form i 2007.

Derfor har vi i 2011 sat fokus på at få udviklet en hjemmeside, som kan tilgodese foreningens mange behov og afspejle det arbejde, der foregår i foreningen. Samtidig skal udviklingen også bidrage til at få præsenteret og åbnet foreningen op overfor vores samarbejdspartnere og offentligheden.

I foråret 2011 spurgte vi derfor foreningens medlemmer om deres brug af hjemmesiden, samt hvilke ønsker og idéer, medlemmerne kunne have til en opdateret hjemmeside. De besvarelser er taget med i udviklingsarbejdet.

I skrivende stund er arbejdet med at udvikle en ny version således i fuld gang, så den kan ligge klar til årsmødet i november 2012.

### **BKF-Nyt**

Foreningens nyhedsbrev BKF-Nyt er blevet udsendt til medlemmerne en gang om måneden med undtagelse af juli og september. Der udover er det tilgængeligt på foreningens hjemmeside.

Nyhedsbrevet orienterer primært om foreningens arbejde i diverse eksterne arbejdsgrupper, Task Forces, styregrupper etc. Her orienterer bestyrelsen om foreningens holdning til det givne emne samt holder medlemmerne orienteret om fremdriften i de forskellige arbejdsgrupper.

Endvidere medtager vi indhold fra foreningens samarbejdspartnere, hvis vi vurderer det som relevant for foreningens medlemmer.

Bestyrelsen modtager gerne bidrag og forslag til indhold fra regionerne og medlemmer uden for bestyrelsen.

### **Oversigt over indhold for årets BKF-Nyt**

#### **BKF Nyt August 2012**

Økonomiaftalen 2013

Folkeskolen

Ny Nordisk Skole

Tilsyn med anbringelser

#### **BKF Nyt Juni 2012**

Kunst og kreativitet i dagtilbud og skoler.

Årsmøde 2012.

Resultater fra brugerundersøgelsen om foreningens hjemmeside.

Dialog om socialreform – BKF's stemme bliver hørt.

Håndtering af underretninger – behov for eftersyn.

Partnerskab om tilsyn – arbejdet i KKR skrider frem.

Task Force på dagtilbud er kommet med deres rapport.

#### **BKF Nyt Maj 2012**

Museumsredøgørelsens gennemførelse.

2. møde i partnerskabet om folkeskolen.

Tilsyn og partnerskab – en opfordring til opmærksomhed på fremdriften.

Ankestyrelsens rapport om de ti værste sager fra medierne i de senere år.

Regeringen på rette vej med ny læreruddannelse, men hvor er de digitale kompetencer?

Konference om ledelse af inkluderende læringsmiljøer 8. juni.

Museumsmøde 2012.

#### **BKF Nyt April 2012**

Fremtidens Børne- og Kulturchefforening.

Social og Integrationsministeriet har startet arbejdet med en socialreform.

BKF er med i ny styregruppe.

Så kom Børne- og Undervisningsministerens partnerskab om folkeskolen i gang.

Task Force – Fremtidens dagtilbud.

Møde mellem Kulturminister Uffe Elbæk og BKF.

Møde med direktionen i Kulturstyrelsen.

God ledelse i selvejende kulturinstitutioner.

### **BKF Nyt Marts 2012**

Årsmøde 2012.

Ministeriet har indbudt BKF til møde om partnerskabet om folkeskolen.

Ny foreningshjemmeside.

Invitation til BKF's medlemmer til informationsmøde om inklusion og specialundervisning.

BKF møde med Ankestyrelsen.

Danske Digitale Biblioteker.

Invitation til konferencen »Spot på kommunernes fritidstilbud til de 6 -17 årige«.

Invitation til »Den kriminalpræventive Dag«.

Invitation til konference om fremtidens lærings miljø – understøttet af IT.

Afgivne høringsvar.

### **BKF Nyt Februar 2012**

Bestyrelsens arbejdsplan for 2012.

Sammensætningen af de landsdækkende netværk og deres arbejdsplaner.

Evaluerings af læreruddannelsen.

Om foreningens bud på nyspecialisering.

### **BKF Nyt Januar 2012**

Arbejdet i foreningen i 2012.

Evaluerings af projekt skoleudvikling.

Høringsvar om inklusion.

Organisatorisk ændring i Kulturministeriet.

Nyt fra Børne og familienetværket.

BKF opfordrer til at følge sikkerhedsanbefalinger i dagtilbuddene.

### **BKF Nyt December 2011**

Tak for et veloverstået årsmøde og generalforsamling.

To lovforslag, som understøtter linjen i BKF's synspunkter.

Et øget fokus på børne- og familieområdet: strategi og signaler – og en invitation til debat.

Møde med Christine Antorini.

### **Regionerne og tema for regionsmøderne**

Arbejdet og ikke mindst samarbejdet mellem de regionale bestyrelser og den landsdækkende bestyrelser og de regionale og landsdækkende netværk, er kernen i foreningens virke.

Det er i samspillet mellem de to niveauer, at vi som forening kan gøre os gældende både politisk, men også som det faglige netværk for vores medlemmer.

Regionalt bliver der holdt fællesmøder og generalforsamlinger og der er også regionale faglige netværk i lighed med de landsdækkende netværk.

Hvert år bestræber bestyrelsen sig på at holde 4 fællesmøder, hvoraf det ene har deltagelse fra de landsdækkende netværk. Dog har det i indeværende år kun været muligt at gennemføre 3 fællesmøder med de regionale bestyrelser, hvoraf mødet i 2. kvartal har været sammen med de landsdækkende netværk.

Det giver os som forening muligheden for at diskutere en række emner blandt en bredere gruppe af medlemmer.

I år har vi på fællesmøderne behandlet følgende temaer:

- Foreningens fremtid og organisering af arbejdet i organisationen fremover. Som det fremgår i afsnittet om foreningen, så har bestyrelsen i år arbejdet med en ny strategi for synlighed og involvering af medlemmer.
- Kvalitet i dagtilbud blev behandlet på fælles mødet, hvor både landsbestyrelsen, samt repræsentanter for regionsbestyrelserne og de landsdækkende netværk deltog. Her præsenterede formand for landsdækkende dagtilbudsnetværk Lars Sloth, det foreløbige arbejde med holdningsnotat omkring kvalitet og krav til læring i dagtilbud. Endvidere præsenterede Dagtilbudschef i Odense Kommune Britta Carl, deres arbejde med udvikling af kvalitetsrapporter på dagtilbudsområdet, og hvordan dette bruges ledelsesmæssigt i Odense Kommune.
- Holdningsnotat om folkeskolen blev drøftet i september, hvor også Arne Eggert fra Ministeriet for Børn og Undervisning var på besøg, og fortalte om arbejdet med den nye folkeskolereform.
- Endelig er årsrapporteringen om Nyspecialisering også blevet behandlet på fællesmøderne.



# Samarbejdsrelationer

## Væksthus for ledelse

BKF er i regi af Væksthus for Ledelse med til at sætte fokus på god ledelse i kommuner og regioner. Udover BKF deltager KL, Danske Regioner, KTO Sundhedskartellet i samarbejdet.

Væksthus for Ledelse udfylder et behov på ledelsesområdet på flere måder. I en række undersøgelser udtrykker brugerne tilfredshed med Væksthuset, og flere finder materialet fra Væksthuset meget anvendelsesorienteret – og unikt.

Det seneste år er der sendt omkring 50.000 publikationer ud. Lederne har bl.a. fået ny konkret viden om og værktøjer om lederuddannelse, førstelinjeledere, og hvordan lederen får mere ud af travlselsmålingerne. Væksthuset har også fået lavet korte

film, der har synliggjort de regionale og kommunale lederes betydning i hverdagen. Filmene er bl.a. blevet vist på konferencer og i S-toge.

Væksthus for Ledelses hjemmeside, [Lederweb.dk](http://Lederweb.dk), fortsætter med at udvide sin succes. Der er nu over 60.000 besøg om måneden, og godt 20.000 modtager nyhedsbrevet hver fredag.

Med podcast og videoer er der i Væksthuset afprøvet nye former for formidling til lederne. Senest har Væksthuset i et samarbejde med Jens Arentzen udarbejdet råd om, hvordan lederne lærer at kommunikere godt. Det består af korte film med demonstrationer, idéer og øvelser om fx »Talen til den store forsamling«, »Personalemødet« og »En vanskelig samtale«. Flere film er på vej.

Fremadrettet sætter Væksthuset bl.a. fokus på samspillet mellem direktionen og politikere, hvordan organisationen skaber sammenhængskraft, talentudviklingen fra medarbejder til leder, topledernes egen kompetenceudvikling samt etablering af et strategisk værksted for topledere.

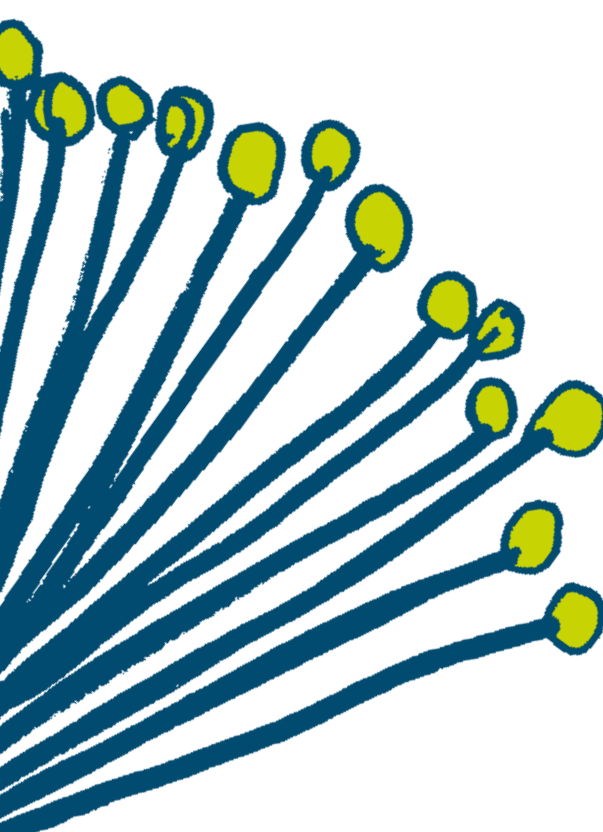
Igennem Væksthus for Ledelse er BKF med i et udviklingsforum, der inspirerer, udfordrer og hjælper offentlige ledere med praktisk anvendelig viden og værktøjer om ledelse.

*Per B. Christensen er personligt udpeget til bestyrelsen for Væksthus for Ledelse, Klaus Nørskov til Væksthus 1 for topledere og Lars Sloth til Væksthus 3 for institutionsledere.*

## Skolerådet

Rådet for Evaluering og Kvalitetsudvikling af folkeskolen – i daglig tale Skolerådet – blev nedsat af Undervisningsministeren i 2005.

Skolerådet har til opgave at følge, vurdere og rådgive ministeren om det faglige niveau, den pædagogiske udvikling og elevernes udbytte af undervisningen i folkeskolen og ungdomsskolen. Skolerådet ledes af et formandskab på fem personer.



Formandskabet afgiver hvert år en beretning til Børne- og Undervisningsministeren. Rådets 6. rapport udkom i juni 2012.

Beretningens hovedtema er governance, og den er inspireret af skolerådets studietur til den canadiske provins Ontario. Provinsen med godt 12 mio. indbyggere har i en periode på omkring 8 år hævet resultaterne i PISA undersøgelserne markant, selvom elevsammensætningen er meget multikulturel. Samtidig er flugten fra den offentlige skole til privatskolerne bremset, og skole/lærerne står højt i befolkningens bevidsthed.

Tre enkle mål står centralt i provinsens succes: Høje elevresultater, mindre forskel på svage og stærke elevers præstationer samt en øget tillid til folkeskolen.

Samtidig bygger strategien på et tæt og forpligtende samarbejde mellem alle skolens aktører: Undervisningsministeriet, lærerforeningerne, skolelederne, de lokale skolebestyrelser m. fl. Det er de gode resultater af det tætte samarbejde mellem de forskellige parter i styringskæden, der har dannet baggrund for skolerådets analyse og anbefalinger vedrørende ledelse af det danske skolevæsen.

I to hovedafsnit i beretningen beskrives dels ledelse af folkeskolerne med fokus på skoleledelsens betydning for elevernes læring og med et særligt fokus på den pædagogiske ledelse, samt styring, ledelse og samarbejde på det kommunale og nationale niveau.

Dette fører frem til en række anbefalinger:

- **Få, fælles og ambitiøse mål.**

Formandskabet anbefaler, at Børne- og Undervisningsministeriet og KL i fællesskab – og efter dialog med folkeskolens interessenter – fastlægger få, fælles og ambitiøse mål for skolens virksomhed, samt at disse ledsages af udviklingen af målbare indikatorer for elevernes udvikling i relation til målene.

- **Bedre pædagogisk ledelse af skolerne.**

Formandskabet anbefaler, at der skabes større variation i udbuddet af ledelsesuddannelse, at der sikres et bedre vidensgrundlag for uddannelse af skoleledere, herunder ved tilknytning af forskning til uddannelserne, samt at der iværksættes forsøg og andre former for undersøgelser

af kompetenceudviklingsinitiativers betydning for skolernes praksis.

- **Implementering af nationale initiativer og redskaber.**

Formandskabet anbefaler, at der sker en styrkelse af implementeringen af nationale initiativer ved at afprøve nye redskaber/initiativer i veltilrettelagte initiativer, ved at bruge god tid til forberedelse af implementeringen, samt ved at undgå en for stor detaljeringsgrad. Det foreslås endvidere, at regelsættet for elevplaner og kvalitetsrapporter efterses med det formål at undersøge, om der er den rette balance mellem formål og forskrifter.

- **Kapacitetsopbygning af viden om undervisning.**

Formandskabet anbefaler, at der etableres en organisatorisk enhed bestående af dygtige lærere og ledere, der kan bistå skoler og kommuner med analyse og faglig rådgivning om skolens kvalitetsudvikling. Endvidere anbefales, at der udvikles en samlet videnstrategi, som forbedrer den sammenlignelige dokumentation på folkeskoleområdet og formidlingen af denne.

Anbefalingerne stemmer i høj grad sammen med BKF's synspunkter om ledelse og styring generelt i kommunerne. (Se afsnittet [»Styring og ledelse i den kommunale sektor«](#)).

Anbefalingerne og rapportens fokus blev endvidere generelt rost af medlemmerne i Skolerådet. Der er således skabt et godt fundament for en videre udvikling af god ledelse af folkeskolen i forbindelse med et partnerskab om folkeskolen og det reformarbejde, der finder sted i efteråret 2012.

## **Efter- og videreuddannelse, COK - og UC'erne**

COK tilbyder kurser og længerevarende uddannelsesforløb for kommunale medarbejdere og ledere. I 2012 er denne indsats blevet styrket yderligere. Målsætningen er, at COK skal tilbyde sammenhængende kompetenceudvikling, der er af høj kvalitet og præcist rammer de behov, kommunerne har på børne- og ungeområdet. Et tæt samarbejde mellem BKF og COK er forudsætning for, at tilbuddene fokuserer på, hvordan kommunerne kan blive endnu bedre til at levere de centrale kerneydelser til områdets brugere

fra inklusion i folkeskolen, sprogstimulering i dagtilbuddene til styrket ledelsesudvikling.

COK opruster især på tre områder:

- Det håndholdte og direkte samarbejde med kommunerne, der sigter på at styrke institutioners og forvaltningers arbejde med at forbedre børn og unges trivsel og læring. Her bistår COK med rådgivning og træning af medarbejdere og ledere fx i forbindelse med organisationsændringer, trivselsarbejde, øget brugerinddragelse eller arbejde med innovation.
- Talentudvikling af ledere så kvaliteten og effektiviteten højnes, er det andet indsatsområde i COKs arbejde på børne- og ungeområdet. En *ny institutionslederuddannelse* på diplomniveau afløser i år den vel ansete SkoleLederUddannelse og tilbydes både lokalt og på tværs af kommuner. Denne uddannelse suppleres med både »*masterclasses*« med de aktuelle tiltag på skoleområdet og etablering af et *alumne-netværk* for skoleledere. *Den Offentlige Lederuddannelse* og etablering af *ledelsesakademier* i kommunerne sigter tilsvarende på at styrke ledestalterne.
- Kommunerens arbejde med udsatte børn og unge. Som en del af COKs oprustning styrkes samarbejdet med professionshøjskoler og universiteter. Forklaringen er helt enkelt, at fagligheden på alle myndighedsområder skal oprustes og at evidens, udviklingsarbejde og tværfagligt samarbejde – også mellem leverandører af uddannelses- og kompetenceudvikling – er vejen til bedre tilbud.

BKF er medlem af COK's advisory board. Advisory board har igen i år ansvaret for initiativet med at udpege kommunale ledere, der har leveret en særlig indsats til årets lederpris i den kommunale verden. Prisen uddeles i år til ledere, der har udvist særlige innovative resultater. Prisen uddeles til tre typer af kommunale ledere: en leder af en driftsenhed, en afdelingschef samt en kommunal topleder.

BKF hilser COKs initiativer velkomne og indgår løbende i dialog med COK og professionshøjskoler for at kvalificere udbuddet af efter- og videreuddannelse og for at styrke samspillet mellem uddannelserne.

BKF vil fremadrettet intensivere samarbejdet med UC'erne gennem vores repræsentanter i bestyrelserne med fokus på, at efter- og videreuddannelse sker i et tæt samspil med praksis, så den erhvervede viden omsættes i organisationen til gavn for alle medarbejdere og brugere.

*Per B. Christensen er personligt udpeget til COK's bestyrelse og er næstformand her.*

## **Rådet for Erhvervsakademiuddannelser og professionsbacheloruddannelser**

Rådet har til opgave at rådgive uddannelsesministeren om erhvervsakademiuddannelserne og professionsbacheloruddannelserne, herunder blandt andet om forhold som uddannelsernes udvikling, sammenhængen med øvrige uddannelser og uddannelsesområder og efter- og videreuddannelse med videre.

Rådet har i 2012 beskæftiget sig med uddannelsesministerens sammenhængsredegørelse og med de 2 evalueringsrapporter, der er kommet om lærer- og pædagoguddannelsen.

Rådet har i 2012 bl.a. afgivet hørings svar om følgende området:

- Innovation på uddannelsesområdet m.v.
- Talentudvikling.
- Sammenhæng i uddannelsessystemet.
- Model for akkreditering i uddannelsessystemet.
- Initiativer til at de unge kommer hurtigere igennem uddannelsessystemet.

I den kommende periode skal rådet have en række drøftelser om uddannelsernes praksisorientering, forskningstilknytning, internationalisering og, hvordan uddannelserne kan skabe Next Practise på arbejdsmarkedet.

Det er BKF's opfattelse, at de professionsrettede videregående uddannelser på samme tid skal gøres mere praksisrettede, og at uddannelsernes indhold skal tage afsæt i den nyeste viden og være evidensbaserede. Det er endvidere BKF's opfattelse, at Erhvervsakademiuddannelserne og professionsuddannelserne har en central placering i Regeringens målsætning om, at 60% af de unge skal have en videregående uddannelse.

BKF konstaterer derfor også med tilfredshed, at der i forslaget til Finanslov for 2013 er lagt op til en

ressourcemæssig styrkelse af lærer- og pædagoguddannelserne på omkring én mia. kr.

*Per B. Christensen er personligt udpeget som formand for rådet for erhvervsakademiuddannelser og professionsbacheloruddannelser i perioden 2012-16*

## Børnerådet

Børnerådets arbejde har i 2012 bl.a. været præget af følgende aktiviteter:

- **Anbragte børn og unges oplevelser:**

Børnerådet har i maj 2012 afsluttet en undersøgelse af anbragte børns oplevelser og erfaringer med deres anbringelser. Undersøgelsen, der er finansieret af Social- og Integrationsministeriet, viser, at børnene ofte føler, at de ikke bliver lyttet til og inddraget i deres sag. De efterlyser mere nærværende og engagerede voksne omkring sig – ikke mindst blandt sagsbehandlerne og de tilsynsførende. I rapporten kommer de anbragte børn og unge – på baggrund af både positive såvel som negative oplevelser – med en række konkrete forslag til, hvordan man styrker deres retssikkerhed og kvaliteten i anbringelserne generelt.

En gruppe af de børn og unge, der har deltaget i undersøgelsen har holdt oplæg for forskellige interessenter på området, herunder for ministeren og KL. Børnerådet afholder desuden foredrag og dialogmøder med andre aktører, herunder kommunale forvaltninger, Foreningen af Danske

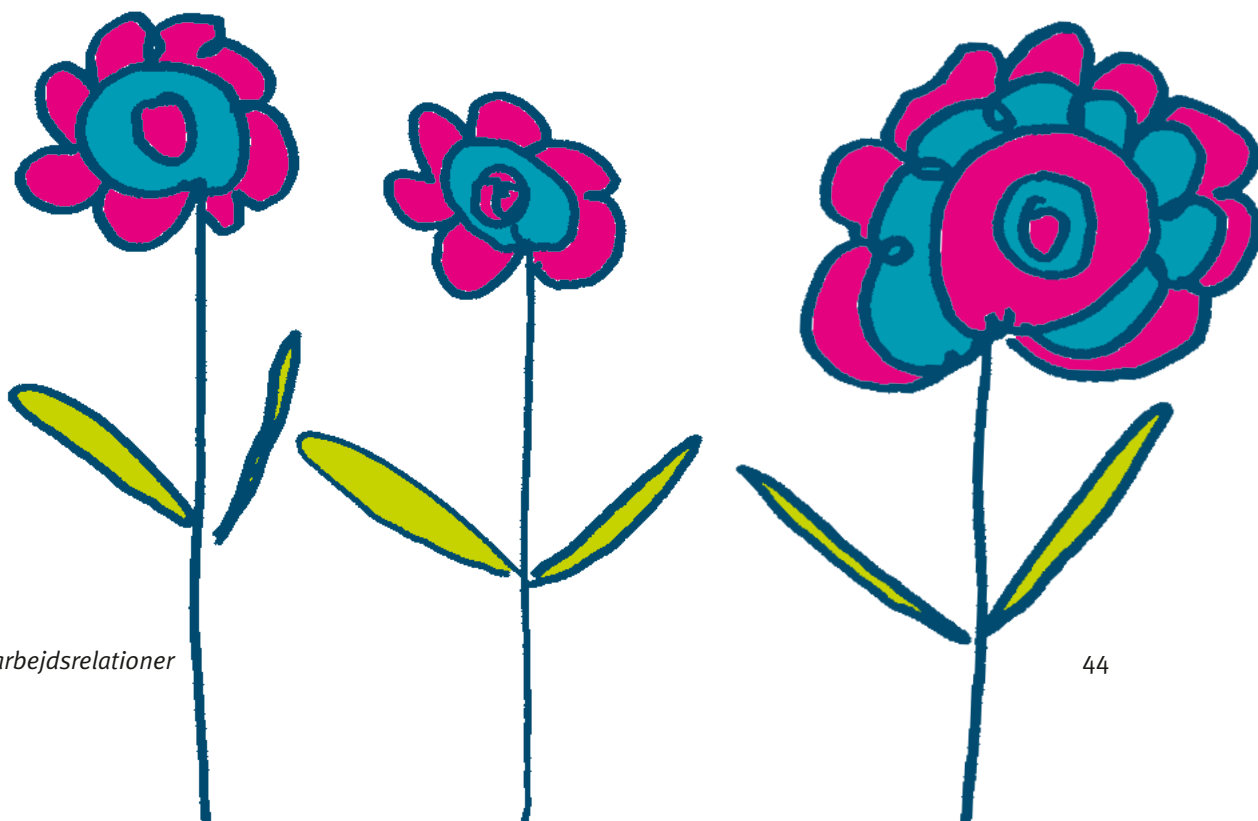
Døgninstitutioner, Det Nationale Forskningscenter for Velfærd (SFI), flere professionshøjskoler samt ved diverse internationale konferencer på baggrund af undersøgelsen.

- **Nyheder til børn:**

Børnerådet anbefalede i forbindelse med Folketingets behandling af medieaftalen for 2011-14, at der i Danmark etableres et landsdækkende tv-nyhedstilbud til børn og unge. I en lang række andre europæiske lande har man gennem en årrække haft daglige tv-nyhedsudsendelser rettet mod børn og unge, hvor dagens nyheder og tidens væsentlige begivenheder forklares for børn og unge i et sprog og en form, de kan forstå. Formålet er ikke at øge nyhedsstrømmen rettet mod børn og unge, men derimod at give dem bedre mulighed for at forholde sig til de mange nyheder, de i forvejen eksponeres for gennem voksenrettede medier. I forlængelse heraf blev det i public serviceaftalen for 2011-2014 besluttet, at DR skal etablere forsøg med nyhedsformidling til børn. DR er nu i færd med at udvikle et koncept for en dansk tv-avis til børn og unge, og Børnerådet har deltaget i sparringsmøder med DR samt i Eurovisionens årlige konference om nyhedsformidling til børn i Bruxelles i maj 2012.

- **BKF mener:**

BKF ønsker, at det kommunale helhedsperspektiv i arbejdet med børn og unge indgår i Børnerådets



arbejde, herunder hvordan man bedst anvender de ressourcer, der bruges på børneområdet. Foreningen konstaterer, at dette perspektiv er styrket igennem de sidste 3 år, men at der fortsat er behov for at gå videre af den vej bl.a. gennem en dialog mellem Rådet og BKF.

*Per B. Christensen er medlem af rådet frem til oktober 2012. Jette Deltorp er efter indstilling fra BKF ministerudpeget til det nye Børneråd fra 1. oktober 2012.*

### **Danmarks Evalueringsinstitut (EVA)**

EVA har i det forgangne år været med til at sætte BKF's områder inden for skoler og dagtilbud på dagsordenen. En lang række evalueringer har således været med til at sætte fokus på vores område – og gjort os klogere på, hvad der i praksis virker.

#### **Dagtilbudsområdet**

Følgende projekter blev sat i gang på dagtilbudsområdet med handlingsplanen for 2011:

- Betydningen af arbejdet med pædagogiske læreplaner.
- Sprogvurderingspraksis efter ny lovgivning.
- Erfaringer med metafortællinger – et redskab i projektet *Faglige kvalitetsoplysninger*.
- Erfaringer med ledelsesstrukturer på dagtilbudsområdet efter strukturreformen.
- Skandinavisk forskning på dagtilbudsområdet.

#### **Grundskole**

Med handlingsplanen for 2011 blev der efter aftale med formandskabet for Skolerådet sat følgende projekter i gang på grundskoleområdet:

- Evaluering af folkeskolens 10. klasse.
- Undersøgelse af skolens indsatser for inklusion.
- Undersøgelse af det gode skole-hjem-samarbejde.

Følgende projekter sættes i gang i 2012 efter aftale med formandskabet for Skolerådet:

- Hvordan kan specialklasserækker medføre inklusion og synergi?
- Lærernes brug af Fælles Mål.
- Sprogvurderinger og opfølgende indsatser i børnehaveklassen.

### **Årsrapporten Bakspejlet og webartikler om dagtilbud**

EVA har i de seneste fire år udgivet magasinet *Bakspejlet*, der formidler udvalgte resultater af den årlige forskningskortlægning og viden om evalueringer og undersøgelser. Resultaterne formidles i kombination med praksiserfaringer fra dagtilbud. Magasinet henvender sig til ledere og pædagogisk personale på dagtilbudsområdet. Formålet med magasinet er at bidrage til en stærkere vidensbasering af det pædagogiske arbejde på dagtilbudsområdet. Der publiceres desuden fire webartikler med udgangspunkt i forskningskortlægningen og -vurderingen. Også webartiklerne henvender sig til ledere og pædagoger på dagtilbudsområdet. De offentliggøres på [EVA's hjemmeside](#).

#### **Et magasin for grundskolen**

Lærere oplever løbende at mangle fagligt input, og det kan være svært at finde tid til at udvælge og læse det nødvendige i en travl hverdag. Samtidig viser ny forskning at lærerens kompetencer, herunder bl.a. lærerens løbende professionelle udvikling, er en af de vigtigste faktorer for elevers læring i grundskolen. Derfor har EVA lanceret et magasin henvendt til grundskolen. Formålet med magasinet er at formidle den nyeste viden på området og give et overblik over eksisterende viden. Det kan for eksempel være resultaterne af aktuelle undersøgelser, skandinaviske forskningsresultater og en forskningsoversigt over valid skandinavisk grundskoleforskning inden for inklusion, eventuelt med særlig fokus på lærerkompetencer. Magasinet skal give relevant viden tilpasset målgruppen. Målgruppen er lærere og ledere, som skal inspireres til at opsøge yderligere viden. Derved skal magasinet bidrage til stærkere vidensbasering af lærernes arbejde og til at styrke den faglige dialog og udviklingen på skolerne.

# Arbejdsdeling/repræsentationer

## **Opgavefordeling i bestyrelsen i foreningsåret 2012, gældende fra 16. november 2011**

Formand: *Flemming Olsen*

Næstformand: *Hanne Dollerup*

Kasserer: *Anders-Peter Østergaard*

Sekretær: *Eik Møller*

Forretningsudvalg: *Flemming Olsen, Hanne Dollerup, Anders-Peter Østergaard og Eik Møller*

Årsmødeudvalg: *Hanne Dollerup og Lars Sloth*

Årsmødepublikation: *Hanne Dollerup og Christian Lorens Hansen*

Redaktør på årsberetning: *Hanne Dollerup og Anne Sofie Salling Rasmussen*

Formand skolenetværk: *Eik Møller*

Formand dagtilbudsnetværket: *Lars Sloth*

Formand Kultur- og Fritidsnetværket: *Lars Keld Hansen*

Formand Børne- og Familienetværket: *Christian Lorens Hansen*

Formand ledelsesnetværket: *Anders-Peter Østergaard*

## **Ministeriet for Børn og Undervisning**

BKFs repræsentanter i det generelle samarbejde med Børne- og Undervisningsministeriet er:

*Flemming Olsen, Eik Møller og Lars Sloth*

Følgegruppe til fremme af evalueringskulturen i folkeskolen: *Jesper Carlsen, Mikala Jørgensen*

Følgegruppe Mindre specialundervisning: *Marianne Stentebjerg*

Styregruppe for forsøg med tolærerordning: *Charlotte Houlberg*

## **Social- og Integrationsministeriet, Servicestyrelsen og Familiestyrelsen**

Møder med social- og Integrationsministeriet: *Flemming Olsen, Hanne Dollerup, Christian L. Hansen*

Følgegruppe vedrørende implementering af Barnets Reform: *Anton Rasmussen*

Arbejdsgruppe omkring evaluering af Ungdomssanktion: *Hanne Korsgaard*

Følgegruppe vedrørende ICS grundkurserne (faglig metode under DUBU): *Jan Dehn*

Dialogmødemøde om forældreansvarsloven med henblik på input til den kommende evaluering af loven: *Jan Dehn*

Arbejdsgruppe i regi af Sundhedsstyrelsen om styrkelse af rammerne for det tværfaglige og tværsektorielle samarbejde i sager om overgreb med børn (Børnehuse): *Jan Dehn*

Arbejdet omkring unge, anbragte kriminelle: *Dorthe Andersen*

## **Kulturministeriet**

Møder med Kulturministeriet: *Flemming Olsen, Lars Keld Hansen, Jørgen Sprogø Petersen, Kim Christoffersen Dawartz*

Møder med Kulturstyrelsen: *Lars Keld Hansen, Flemming Olsen, Jørgen Sprogø Petersen, Kim Christoffersen Dawartz*



# BKF-udpegninger

## Relaterer til et ministerium

Danmarks Evalueringsinstituts repræsentantskab: *Anders-Peter Østergaard*

Rådet for evaluering og kvalitet i folkeskolen (Skolerådet): *Flemming Olsen*

Dialogforum for vejledning: *Anna Marie Illum (personlig udpeget) medlem af formandskabet*

Møder med VISO om kommunernes prioritering af behov for videnudvikling og behov for særlig specialiseret rådgivning på det sociale område: *Familienetværket*

ADHD følgeprogram (Servicestyrelsen): *Ane Stallknecht*

Følgegruppe vedrørende bisidderprojekt i Børns vilkår: *Rikke Westergaard*

Styregruppe for Børns Vilkårs Trivselsprojekt: *Jette Deltorp*

Følgegruppe for forsøgsprojekt Anonym børnerådgivning: *Jan Dehn*

Følgegruppe projekt Spell: *Susanne Stigaard*

## Relaterer til KL

KLs kontaktudvalg: *Flemming Olsen, Hanne Dollerup og Anders-Peter Østergaard*

Møde med KLs sekretariat: *Flemming Olsen, Hanne Dollerup og Anders-Peter Østergaard.*

Paraplyens bestyrelse: *Flemming Olsen*

Væksthus for ledelse, bestyrelsen: *Per B. Christensen*

Væksthus for ledelse, væksthus 3: *Lars Sloth*

## Andre bestyrelser, råd, institutioner og foreninger

COKs bestyrelse: *Per B. Christensen (udpeget af KL)*

COK-advisory board om ledelse: *Anders-Peter Østergaard*

Børnerådet: *Per B. Christensen/Jette Deltorp, fra d. 1/10 2012*

Børns Vilkår: *Jette Deltorp og Hanne Dollerup*

Danmarks Evalueringsinstitut: *Lars Sloth*

Kontaktpersoner til COK: *Anders-Peter Østergaard*

Styregruppen for Børns Vilkårs Trivselsprojekt: *Jette Deltorp*

Bestyrelsen for professionshøjskolen Sjælland: *Per B. Christensen*

Nationalt videnscenter for læsning: *Gorm Bagger*

Levende Musik i Skolen: *Kim Dawartz*

Følgegruppen omkring »Vidensbaseret indsats overfor udsatte børn i dagtilbud – modelprogram« (VIDA) på DPU: *Susanne Stigaard,*

Uddannelsesudvalg for Pædagoguddannelsen i UCC: *Annette Trads Hansen*

Følgegruppe til Mentor- og Fritidsindsatser for unge i risiko: *Hanne Korsgaard*



# Møder med organisationer

Møder med DLF: *Flemming Olsen og Eik Møller*

Møder med Danmarks Skolelederforening: *Eik Møller, Flemming Olsen, Jan Henriksen, Marianne Stentebjerg*

Møder med Ungdomsskolelederforeningen: *Jesper Carlsen, Marianne Stentebjerg*

Møder med BUPL: *Flemming Olsen, Lars Sloth og Hanne Dollerup*

Møder med Skole og Forældre: *Flemming Olsen og Eik Møller*

Møder med Socialpædagogernes Landsforbund: *Flemming Olsen, Hanne Dollerup og Christian L. Hansen*

Møder med Dansk Socialrådgiverforening: *Flemming Olsen, Hanne Dollerup og Christian L. Hansen*

Samarbejde med kunstneres samråd: *Lars Keld Hansen*

Ungdommens Uddannelsesvejledning, Ungdomsringen, Ungdomsskolen: *Marianne Stentebjerg*

Dansk Center for Undervisningsmiljø: *Gorm Bagger Andersen*

# Udgivelser – pressemeddelelser

## Udgivelser

- 17.08.2012 Debatindlæg bragt i danske Kommuner af Børne- og Kulturchefforeningen, Skolelederforeningen og Skole og Forældre: Vi ønsker lærende og udviklende børnefællesskaber
- 13.08.2012 Kommentar bragt i Berlingske af Børne- og Kulturchefforeningen, Skolelederforeningen og Skole og Forældre: Vi ønsker lærende og udviklende børnefællesskaber
- 09.05.2012 Oplæg til 3. temamøde i partnerskabet for folkeskolen
- 03.05.2012 Kronik om Nyspecialisering af BKF bragt i Danske Kommune 3. maj 2012
- 14.04.2012 Oplæg til 2. temamøde i partnerskabet for folkeskolen
- 13.04.2012 Diskussionsoplæg om foreningens fremtid
- 07.03.2012 Partnerskab om folkeskolen
- 08.02.2012 BKF's Notat om Nyspecialisering af hjælpen til udsatte og handicappede børn og unge
- 20.01.2012 Ønsker til den nye læreruddannelse fra de kommunale skolechefer
- 02.01.2012 Jagten på autencitet i offentlig styring del 4 – sidste afsnit
- 15.11.2011 Fakta og information fra KL om det specialiserede børneområde
- 15.11.2011 Jagten på autencitet i offentlig styring part 3

## Pressemeddelelser

- 27.09.2012 Pas på med fjernkontrol af plejefamilier. Børne- og Kulturchefforeningens kommentar til Social og Integrationsministerens udspil om en ny Tilsynsreform
- 06.08.2012 Børne- og Kulturchefferne arbejder for en styrkelse af tilsynet med børneområdet
- 02.07.2012 Børne- og Kulturchefforeningen glæder sig over eksperters forslag
- 21.05.2012 Sæt dagtilbud på dagsordenen – også med digitale løsninger
- 10.05.2012 Gør praktikperioderne på pædagoguddannelsen kortere, mere fokuserede og SU-berettigede
- 03.05.2012 Børne- og Kulturchefforeningen arbejder for Nyspecialisering af hjælpen til udsatte børn og unge
- 24.04.2012 Regeringen på rette vej med ny læreruddannelse, men hvor er de digitale kompetencer?
- 24.04.2012 Vi arbejder målrettet på at skabe en fælles faglig stærk folkeskole
- 20.01.2012 Ønsker til en ny læreruddannelse
- 25.11.2011 BKF's svar på Ankestyrelsens praksisundersøgelser
- 18.11.2011 Kulturen dækker mange behov, men vi skal stadig værne om kulturens egen værdi
- 17.11.2011 Kvalitet i pædagogisk arbejde kræver sammenhæng og kontinuitet
- 17.11.2011 Må vi bede om en lødig debat. Tak!
- 16.11.2011 Ledelse og organisering i et børne- og kulturperspektiv
- 04.10.2011 Velkommen til det nye Børne- og Undervisningsministerium

# Regnskab 2011

	Regnskab 2011	Budget 2011
<b>Indtægter</b>		
Kontingent	- 956.550	- 945.000
Årsmøde	- 1.599.150	- 1.650.000
Publikationer	- 1.180	0
Renter	-12.486	- 16.000
<b>Indtægter i alt</b>	<b>- 2.569.366</b>	<b>- 2.611.000</b>
<b>Udgifter</b>		
Bestyrelsesmøder	247.598	190.000
Regionsformandsmøder	39.450	110.000
Årsmøde	1.520.150	1.630.000
Andre møder	97.714	100.000
Paraplyorganisation	0	20.000
Publikationer	0	0
Landsdækkende netværk	15.866	40.000
Administration	364.637	450.000
Diverse	8.963	22.000
<b>Udgifter i alt</b>	<b>2.294.378</b>	<b>2.562.000</b>
<b>Resultatopgørelse</b>		
Samlede indtægter	2.569.366	2.611.000
Samlede udgifter	2.294.378	2.562.000
<b>Overskud</b>	<b>274.988</b>	<b>49.000</b>
<b>Formueopgørelse</b>		
Beholdning pr. 31.12.2011	1.385.558	
Bank	1.287.348	
Giro	98.210	
Beholdning i alt pr. 31.12.2011	1.385.558	
Skyldige beløb	-2.179	
Beholdning i alt pr. 31.12.2010	1.112.749	
<b>Årets formueforøgelse</b>	<b>274.988</b>	

# Bemærkninger til regnskab 2011

## Generelle bemærkninger

Foreningen kom ud af regnskabet 2011 med et overskud på kr. 274.988.

Formuen udgør dermed kr. 1.228.072 pr. 31/12-2011.

---

## Specifikke bemærkninger

### Bestyrelsesmøder

Her har der været en merudgift på kr. 57.598.

Der er betalt kr. 5.100 til UCC-professionshøjskolen, der vedr. tidligere år.

Større udgifter til flyrejser samt kørsel. Flyrejser er der en merudgift på ca. 9.000 i forhold til 2010.

I 2011 har der været 2 personer, der har fløjet til møder imod 1 person i 2010.

Desuden har der været afholdt et ekstraordinært bestyrelsesmøde i april.

Det årlige bestyrelsesmøde i september har kostet ca. 16.000 mere i forhold til 2010.

### Regionsformandsmøder

Der har været mindre fremmøde, hvilket har betydet mindre aktiviteter.

Der har i 2010 været udgift til Park Inn, men udgiften er i 2011 bogført under bestyrelsesmøder.

### Årsmødet

Årsmødet viser en mindreudgift på kr. 79.850.

### Paraplyorganisation

Der opkræves ikke kontingent, idet man har besluttet at bruge formuen før, der igen opkræves kontingent fra chefforeningen.

### Publikationer

Udgiften til årsmødet er bogført under udgifter til årsmødet.

### Administration

Der har været en mindreudgift på kr. 85.362.

Vedligeholdelse og opgradering af hjemmesiden viser en mindreudgift på ca. 50.000 i forhold til regnskab 2010.

---

## Indtægter

### Kontingent

Merindtægt på kr. 11.550.

Der har gennemsnit været 455 medlemmer i 2011 imod budgetteret 450 medlemmer.

Medlemstallet pr. 31/12-2011 var 452.

### Publikationer

Salg af diverse pulikationer er ikke budgetteret.

# Revisionspåtegning

Jeg har som foreningsvalgt revisor for Børne- og Kulturchefforeningen gennemgået regnskab, formueopgørelse og tilhørende bilag vedr. BKF for regnskabsåret 2011.

Jeg har konstateret fuld overensstemmelse mellem opgjorte indtægter og udgifter i henhold til fremlagt dokumentation. Jeg anser på den baggrund regnskabet og formueopgørelsen som retvisende.

  
John Bamberger  
Revisor

# Budgetforslag 2013

	Budget 2012	Budget 2013	Revideret budget 2013
<b>Indtægter</b>			
Kontingent	903.000	903.000	903.000
Årsmøde	1.700.000	1.450.000	1.450.000 <sup>1</sup>
Renter m.v.	10.000	10.000	10.000
<b>Indtægter i alt</b>	<b>2.613.000</b>	<b>2.363.000</b>	<b>2.363.000</b>
<b>Udgifter</b>			
Bestyrelsesmøder	190.000	250.000	250.000
Regionformandsmøder	110.000	80.000	80.000
Årsmøde	1.630.000	1.390.000	1.390.000 <sup>2</sup>
Andre møder	100.000	100.000	100.000
Landsdækkende netværk	40.000	40.000	25.000 <sup>4</sup>
Paraplyorganisation	20.000	10.000	10.000 <sup>3</sup>
Administration (porto, kontorhold, honorar)	450.000	450.000	600.000
Diverse (gebyr, gaver)	22.000	22.000	17.000 <sup>4</sup>
<b>Udgifter i alt</b>	<b>2.562.000</b>	<b>2.342.000</b>	<b>2.472.000</b>

## Note

Uændret kontingent i 2013 er kr. 2.100 pr. medl.

### Indtægter

1. Kontingent: budgetteret med gns. 425 medl. i 2013.
2. Årsmøde: Budgetteret med 2 dage i lighed med 2012.

### Udgifter

2. Årsmøde: Budgetteret med 2 dage i lighed med 2012.
3. Paraplyorganisation: Budgetpost reduceret – erfaringsmæssigt ingen eller kun få udgifter.
4. Revideret budget: Det er bestyrelsens vurdering, at der er behov for en fuldtidsstilling til sekretariatsbistand mod i dag 20 timer samt, at det skal være muligt at trække på ekstern konsulentbistand indenfor en ramme på oprindelige budgets rammer på 50.000 kr.  
Den samlede merudgift udgør kr. 220.000. I forbindelse hermed har kassereren vurderet, at posten til landsdækkende netværk og diverse kan nedreguleres således, at en del af merudgiften kan finansieres indenfor det. Årets reviderede budget udviser et underskud på kr. 109.000, som finansieres af foreningens formue.